

PORTFOLIO

Marion Flament

Dear spectator, you are in a space

La fiction *Dear spectator, you are in a space* est un chantier de pose des vitraux de la synagogue de Forbach. L'exposition rend hommage au lieu en détournant les codes techniques de l'ouvrage du vitrail, traversé de lumière.

Sont présentées dans l'exposition des oeuvres en écho avec l'architecture, l'histoire et l'âme de la synagogue : 5 peintures grands formats inspirées des patrons de vitraux ; 3 soleils et une maquette de verre en vitraux refondus et un parquet en bois brûlé.

La Formation, La Pulsation, Le Vent solaire, L'Arche d'éruption, La Colère, peintures et plâtre sur bois, 5 formats de 4,6 x 1,8 m

Capture : L'éclairage fantastique, parquet brûlé et re poncé, 7x3 m

Les feux de la rampe, bois peint, verre de vitrail refondu, bougies, 2,64 x 1,48 m

Tout est fausse lumière 1,2 et 3, Verre de vitrail refondu, corde, plexiglass, led, dimensions variables

Dear spectator, you are in a space, Centre d'art Castel Coucou, Ancienne syngagogue de Forbach, 2021















Fire stained glass

Vitrail solaire créé in situ pour la chapelle de la Madeleine de Arles. Dans ce lieu il était présenté derrière un grand rideau imprimé dont le motif enflammé immergeait le spectateur. La vraie projection lumineuse de la fenêtre de l'espace était teinté par un filtre coloré et venait correspondre avec le vitrail à l'heure de midi.

Pour l'exposition *So close 2* il était présenté immergeant d'un tas de sable coloré, matière première constituant le verre.

Vitrail, sable coloré, vitrophanie, pvc imprimé, 140 x 80 cm
Brasero, septembre 2019, Commissariat Double séjour, Chapelle de la Madeleine, Arles
So close 2, Guido Romero Pierrini, galerie Joseph, Paris, 2021









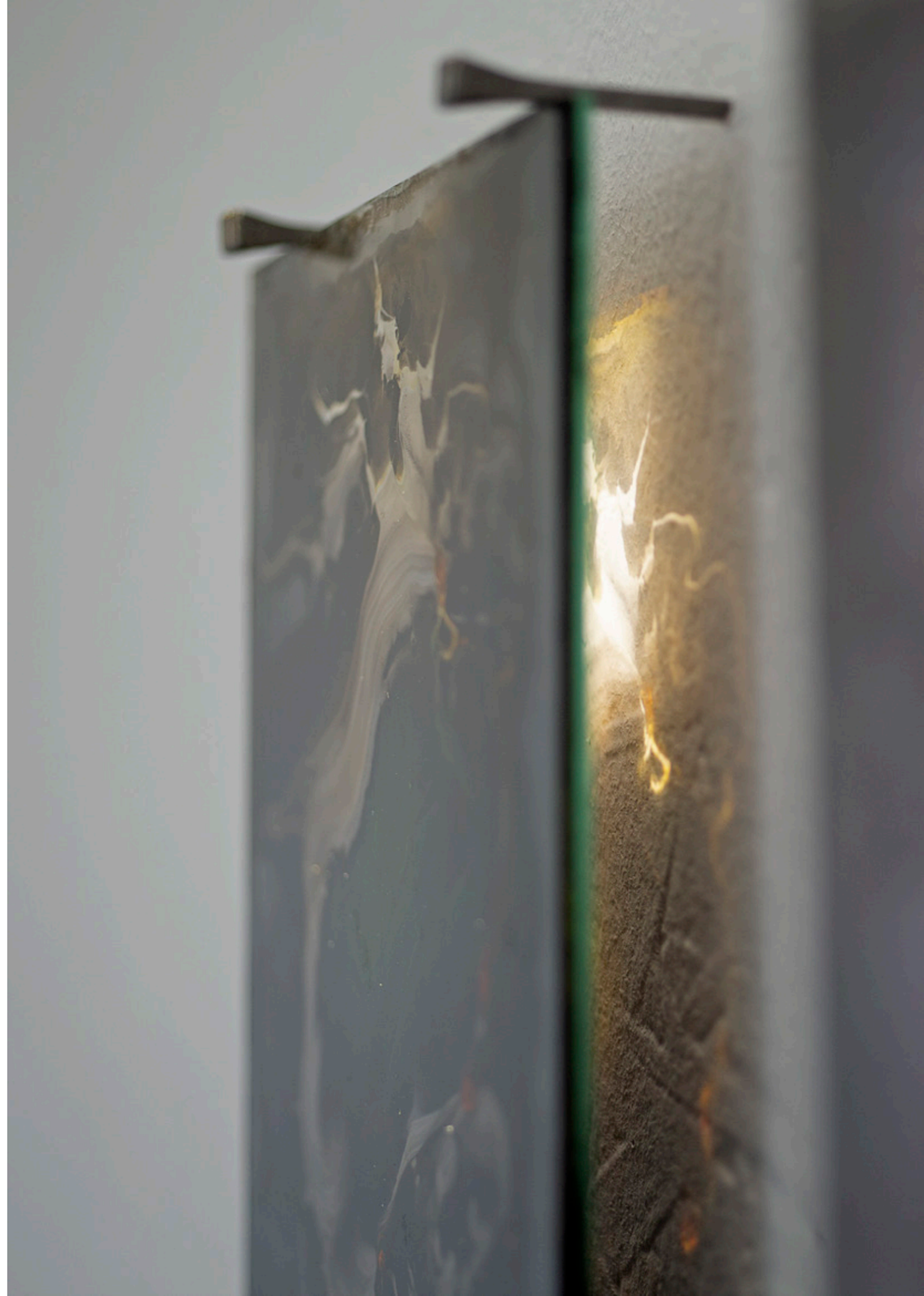
Les lumières vacillantes

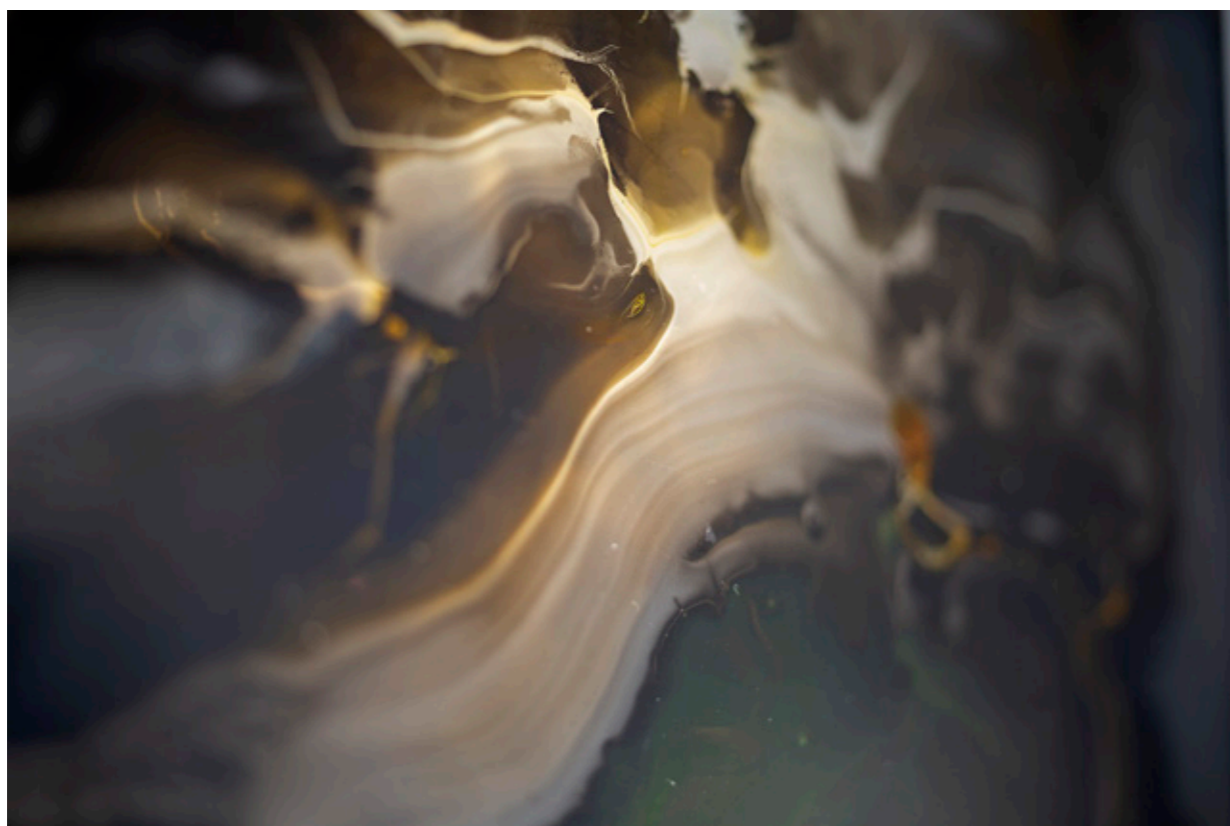
Ces peintures à la suie de bougie figent le mouvement du feu. L'encre brûlée dépose un motif aléatoire sur le verre qui en étant traversé par la lumière dévoile une image unique.

Verre, encre brûlée à la suie de bougie, clous de maréchal ferrand, 20x15 cm et 20x30 cm

Soleil de plomb, Site Saint Sauveur, Rocheservières, 2021

So close 2, Guido Romero Pierrini, galerie Joseph, Paris, 2021









Sans suie les flammes seraient bleues

Cette installation fait dialoguer la lumière mécanique des projecteurs de diapositives et celle naturelle des bougies. La composition de ces halos rectangulaires met en suspension les chandelles clouées sur le mur dont la seule ombre qui n'est pas projetée est celle de la flamme.

Lumière de projecteurs de diapositives, filtres colorés, bougies, clous
Installation de 4m x 2m
Soleil de plomb, Site Saint Sauveur, Rocheservières, 2021
So close 2, Guido Romero Pierrini, galerie Joseph, Paris, 2021







Soleil de plomb

Installation présentée pour l'exposition de fin de résidence éponyme au Site Saint Sauveur en Vendée. Cette pièce est le point final de l'exposition : le motif des rayons solaires est éclaté, le plomb du vitrail s'ouvre et fond sur le sol. L'ouvrage fige le mouvement de la construction ou de la déconstruction. Un soleil qui fond sous sa propre chaleur.

Verre de vitrail, plomb, clous de maréchal ferrand, 3 m x 2,5 m
Soleil de plomb, Site Saint Sauveur, Rocheservières, 2021

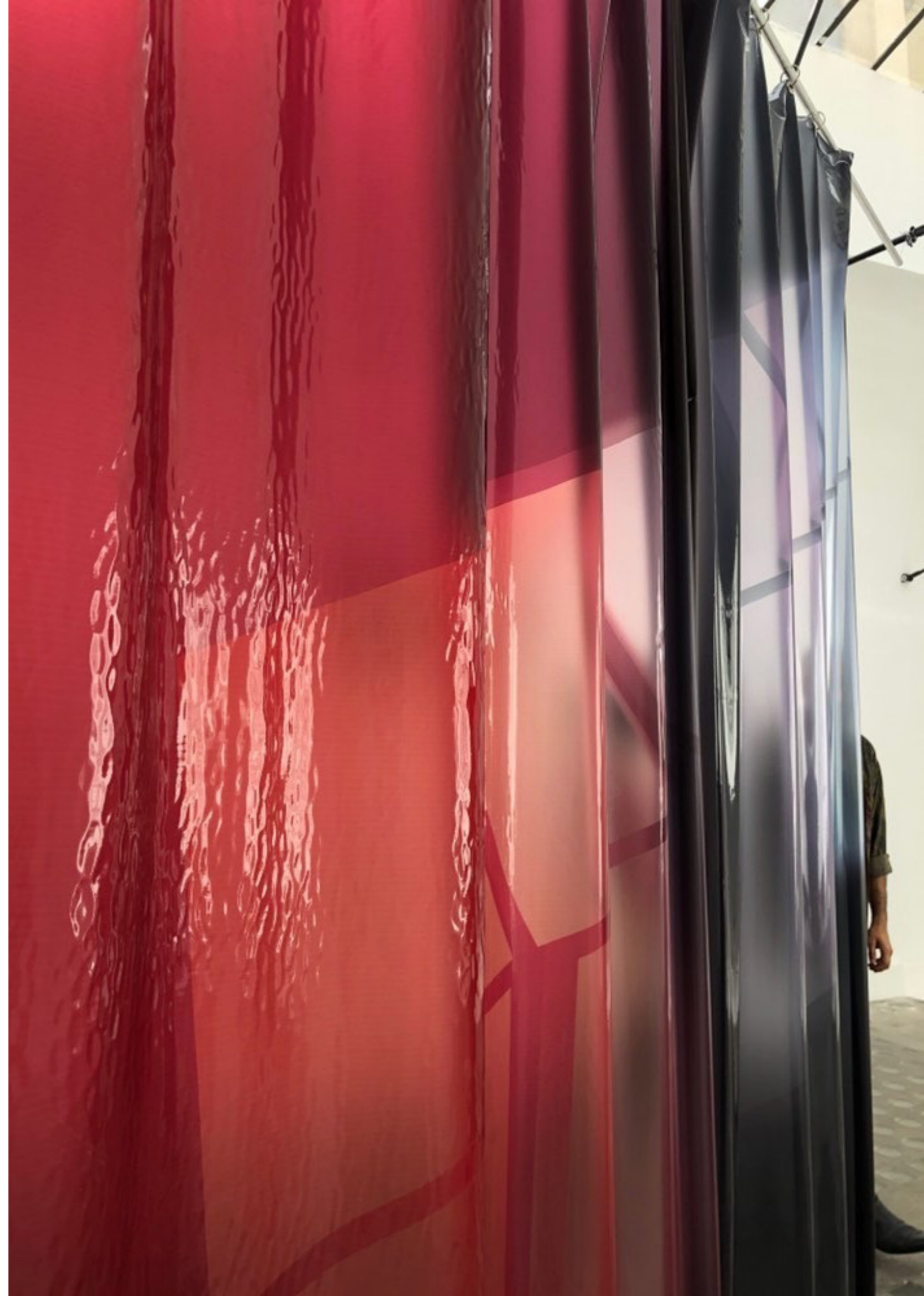




Curtain 7

Les pièces *Curtain* sont créées in situ pour l'espace les accueillant. Ici la projection de lumière de la verrière de la salle à 14h est imprimée sur un pvc transparent. Ce trompe l'oeil vient créer un trouble visuel en lien avec l'architecture.

pvc imprimé, 2,3 x 3 m
So close, Juin-juillet 2020, Galerie Joseph, Paris
© Romain Darnaud





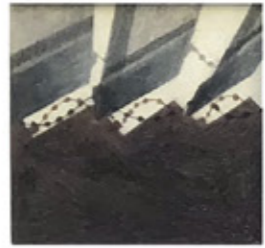


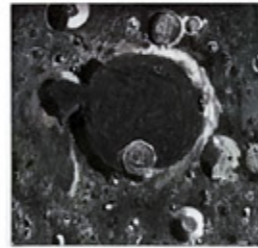
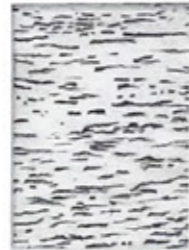
Mars et avril

Dessins d'observation au crayons de couleur de mon environnement proche lors des mois du premier confinement. Cette appropriation de l'espace par le dessin est ensuite mise en page dans une composition pensée comme un story board.

Crayon de couleur sur papier, 140 x 70 cm, 2020
So close 1, Guido Romero Pierrini, galerie Joseph, Paris, 2020







Chapelle engloutie

Ce diptyque est la première pièce d'une série de sculptures inspirées par l'histoire du village englouti de Tréboul sous l'eau du barrage artificiel de Sarrans, en auvergne. Les verres et les plombs des vitraux de la chapelle du village ont été déformés par les eaux stagnantes du lac noir. La réflexion est gelée par le verre, déformée par le poids du liquide.

Verre, étain, cuivre. 80x55 cm, 2020





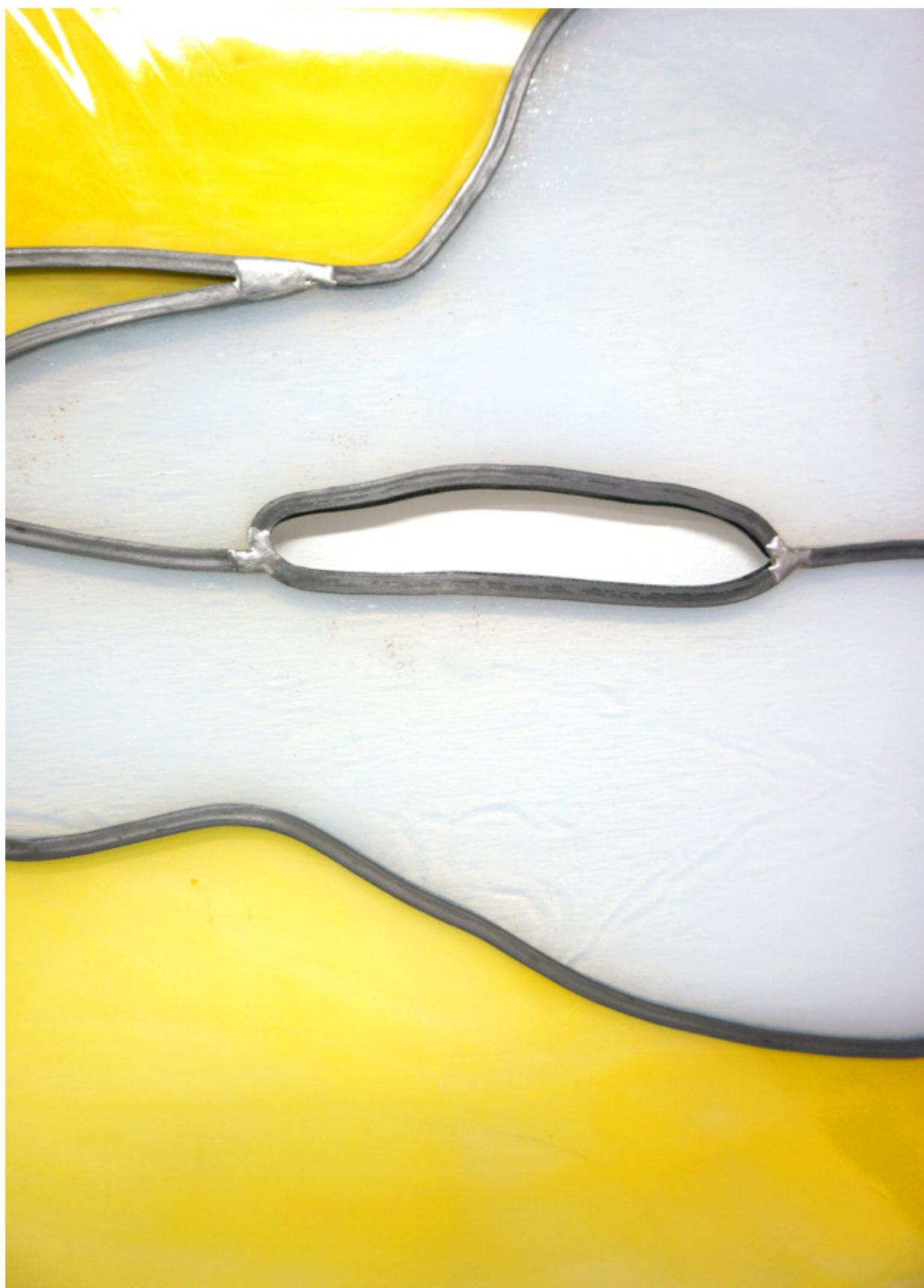
Lâcher la proie pour l'ombre

Vitrail en quadriptyque inspiré des reflets du coucher de soleil à la surface d'un lac. Le motif est composé de verres colorés opaques et translucides ainsi que de vides laissant apparaître la surface sur laquelle est accrochée le vitrail.

Verre de vitrail, plomb, clous, 60 x 85 cm, 2021

So close 2, Guido Romero Pierrini, galerie Joseph, Paris, 2021



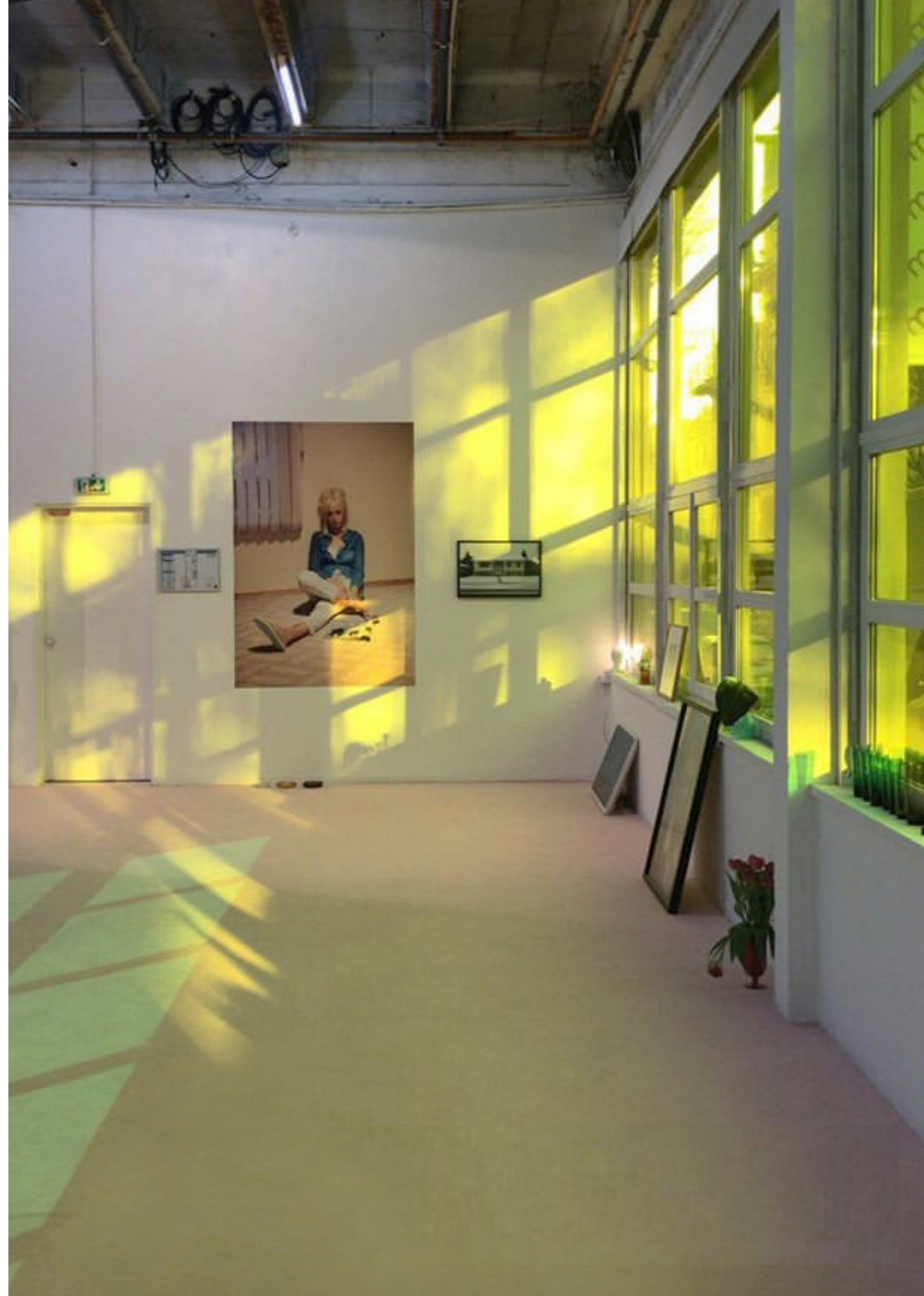




Rosarium, c'est le soleil qui finira par nous perdre

Collaboration avec le duo de photographes Elsa&Johanna
Conception et réalisation d'œuvres in situ imaginées
spécifiquement pour la salle d'exposition afin de plonger le
visiteur dans un univers immersif inspiré des mise en scènes
des photographies.

Moquette décolorée, pvc imprimé, vitrophanie, objets divers, végétaux
Rosarium, Mars 2019, Mains d'œuvres, Saint Ouen
© Elsa&Johanna









Sable, cendre, craie

Dans l'exposition Soleil de plomb, le processus de transformation de la matière est mis au premier plan : les éléments pauvres constituant le verre avant sa fusion (sable, cendre, craie) sont d'abord appliqués au mur de manière brutale. Une introduction dans la matière mise à même le mur. Ensuite, mélangée avec de l'eau, cette sorte de ciment fige un reflet de l'espace d'exposition, cheminant verre la forme solide.

Elle est ensuite capturée au mur et avance vers la transparence au sein d'un rideau de papier résiné.

Sable, cendre, craie

Sable, cendre, craie, eau

Sable, cendre, craie, eau, résine teintée, bois

Calque américain, résine cristal, pigments

Soleil de plomb, Site Saint Sauveur, Rocheservièrès, 2021









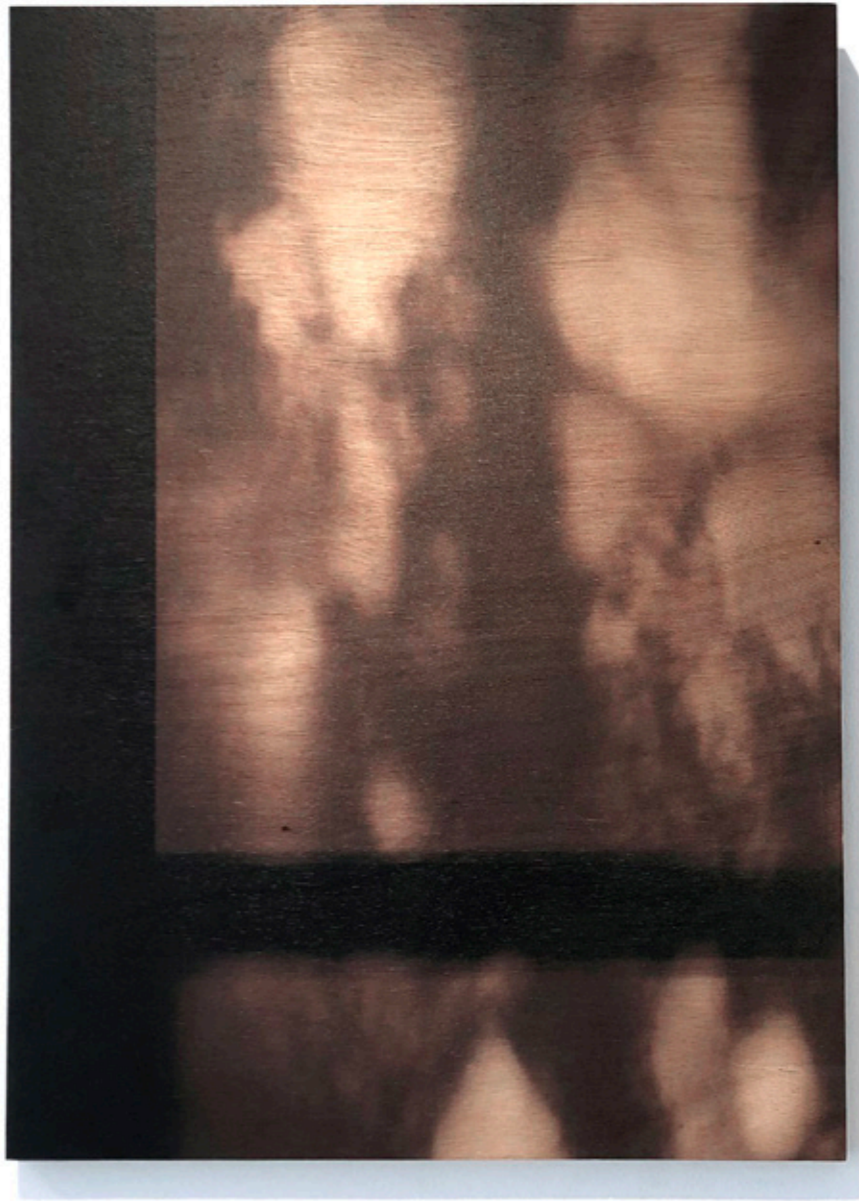


Captures

Cette série de Captures est une collection de morceaux d'architectures détachées de leurs environnements. Ils ont tous été prélevés au moment où une lumière provoquait une ombre particulière. Ces extraits sont entre la peinture et la sculpture, des trompes l'œil jouant sur le faux semblant de la sensation visuelle d'une ombre. Troublant la perception, ces impressions figent une heure, arrêtent le temps et donnent à voir le souvenir d'une lumière à travers son négatif.

Bois imprimé, dimension variées, 2021
Snap time is over, galerie Valentin, Paris





Le chant de la terre

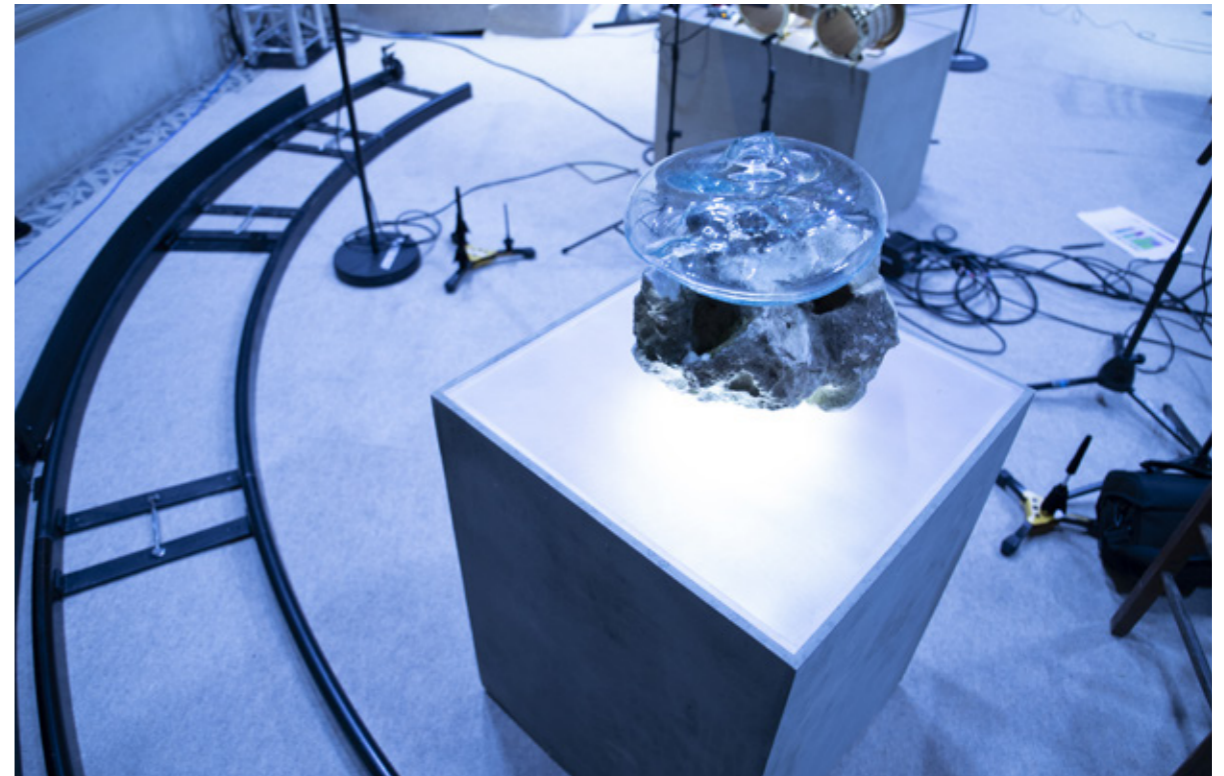
Collaboration artistique avec Le Balcon, ensemble musical invité par le festival de Saint Denis dans la Basilique à interpréter Le chant de la terre de Mahler. Le concert était filmé et retransmis en direct.

J'ai été convié à réaliser une série de 12 sculptures en verre soufflé sur roches et à penser une scénographie intégrant pleinement les pièces entre les musiciens, devenant des personnages à part entière du concert.

Je collectionne les pierres trouvées dans les lieux que je visite, elles proviennent de la ville comme de la nature, elles sont des pavés brisés, des éléments de murs ou des roches de falaises. Le verre en fusion constitué de silice, comme la pierre, est soufflé sur cette dernière et se solidifie avec l'empreinte parfaite de la roche. Les deux objets ensemble forment ainsi un équilibre, comme une position clef qui fige la rencontre des deux états du matériau.

Verre soufflés sur roches naturelles
Dimensions variables
Juillet 2020 - Basilique de Sint Denis
© Bigtime









Les ruisseaux

Série de sculptures en pierre naturelle et fonte d'étain.
Le métal en fusion est coulé dans les cavités des pierres
selectionnées pour en prendre l'empreinte. Une fois durci, le métal
se détache de la pierre et en révèle une contreforme parfaite.

Silex, étain.

So close 1, Guido Romero Pierrini, galerie Joseph, Paris, 2021





Éclipse - Premier contact

Eclipse - Premier Contact est une exposition immersive autour du phénomène de l'éclipse. Elle met en lumière les recherches fondamentales d'un travail collaboratif avec le studio Bigtime : associer et faire dialoguer formes, matériaux et espace afin d'en proposer une nouvelle perception. Cette investigation est présentée sous la forme d'une collection d'expérimentations.

Stardogs, installation lumière

Stone Edge, sculptures en marbre et céramique

Lac, installation

Variation Éclipse, sérigraphie

Carrière, sculpture en béton et pierre

Verre de pierre, sculptures en pierres naturelles et verre soufflé

Constellation ODP, plâtre, fleurs séchées et acrylique

Novembre 2017, Atelier Meraki - Paris

Identité et graphisme : Maison solide

© Léonard Oliviero







Marion Flament

Contact

www.marionflament.com

marionflament@gmail.com

+33 (0) 6 80 04 10 34