

Louise Deltrieux



Portfolio

Films

# Chères Faiseuses

Animation et film 16 mm développé à la main et aux plantes et numérisé, 56'51", couleur et n&b, son 5.1, 2025

Avec le soutien au projet artistique du Cnap – Centre national des arts plastiques, le soutien de la région Nouvelle-Aquitaine et l'accompagnement d'ALCA, ainsi que le soutien de La Métive– lieu de résidence de création artistique pluridisciplinaire en Creuse.

Pellicule 16 mm sont développée à la main à l'Etna, atelier de cinéma expérimental à Montreuil.

Entre Felletin et Aubusson, nous rencontrons Céline, Clara, Éliane et les autres. Elles sont lissières, artistes, teinturières, éleveuses de brebis, tricoteuses, ou encore ouvrières en filature. Elles se connaissent, travaillent parfois ensemble et forment une communauté artisanale autour de la laine. Leurs savoir-faire et leurs sensibilités témoignent d'un rapport au monde singulier à rebours du contexte contemporain, dans lequel la collaboration avec un matériau issu du vivant devient le terrain d'une réflexion écologique et politique. Le film tourné à la Bolex, adopte une approche artisanale dans sa réalisation avec un travail de la pellicule 16 mm développée aux plantes, et des séquences animées qui viennent sublimer les gestes du travail textile. À la croisée des pratiques textiles et cinématographiques, Chères faiseuses propose une critique des modes de production industrielle et une quête de sens face aux crises environnementales et sociétales.

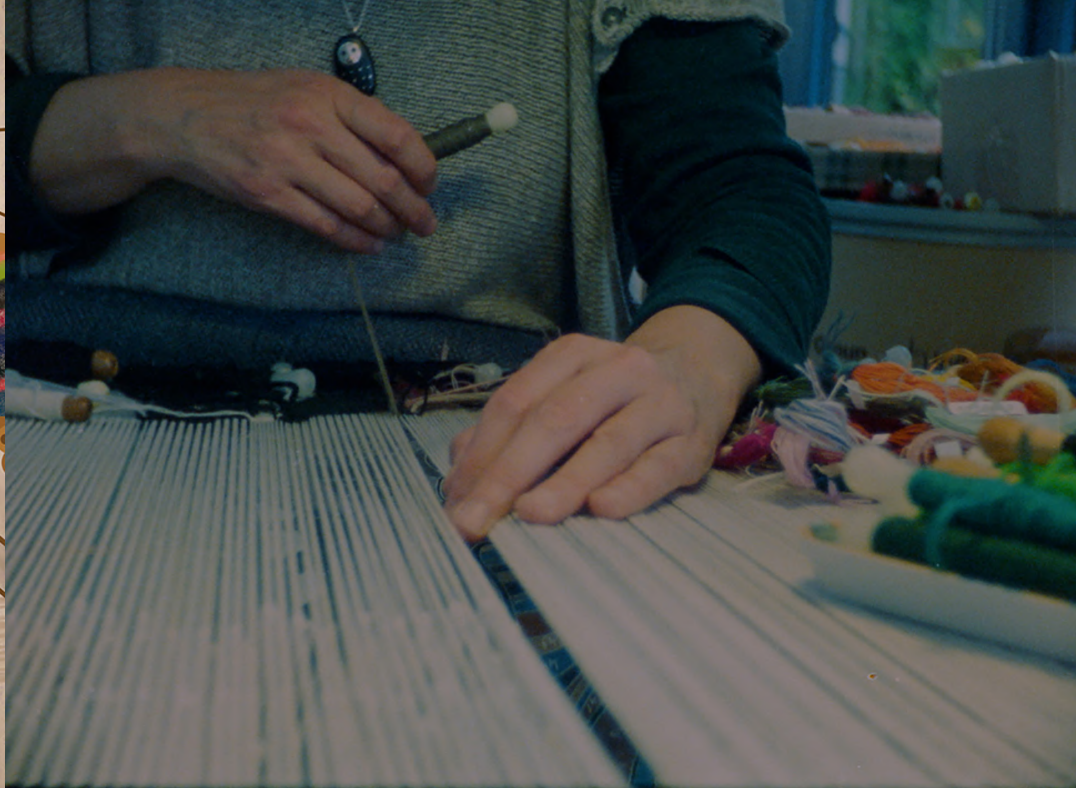
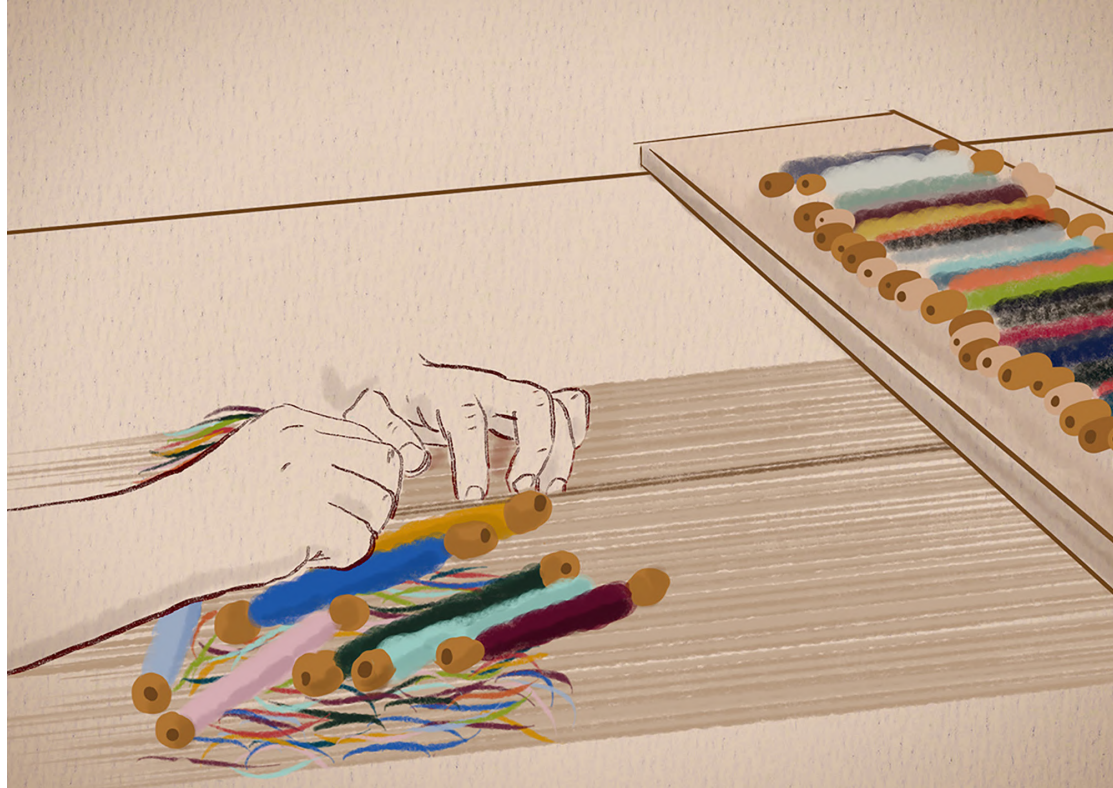


Voir le teaser: <https://youtu.be/hADCTAyWFE0>









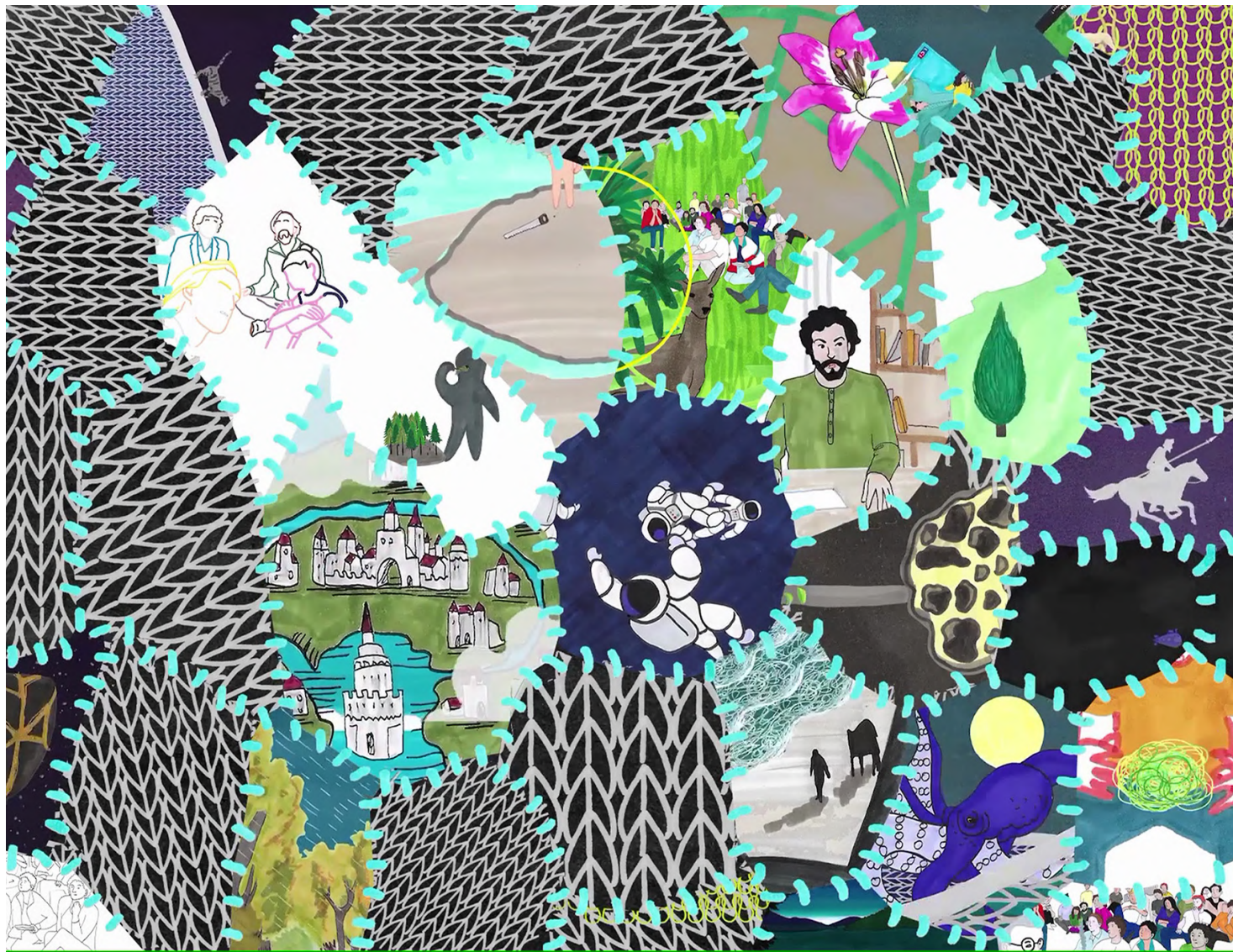


# Patching Topias

Film d'animation, couleur, stéréo, 58'24", 2021

«Crise du climat, destruction des milieux, les temps sont à l'inquiétude. Et les tentatives de vie alternatives pour y faire face abondent, tout comme les théories sur l'effondrement de l'ère industrielle qui se croisent et se contredisent: collapsologie, solastalgie, éco-anxiété... Mais comment y trouver son chemin? Pour Louise Deltrieux, l'enquête intellectuelle et personnelle commence. Une investigation qui aboutira à cet essai allègre, en animation, à la fabrication artisanale revendiquée, comme en témoigne la modestie de ses dessins. Cette volonté affichée d'un low-tech résonne avec sa matière même, où se mêlent sources et points de vue en une seule voix, la sienne. Un film en forme de dialogue intérieur traversé par les doutes et toutes les «topias» du titre. Une expérience ici agencée en un patchwork vif et stimulant.»

Nicolas Feodoroff pour le FIDMarseille 2021







en fait ce qui m'a déconvaincu

c'est de voir des collapsologues et d'en apprendre plus par voies souterraines sur leur vie privée

et ben on en revient au cul

c'est que des scientifiques moches qui se sont mis à coucher avec des femmes super belles depuis qu'ils leur parlent d'apocalypse et de fin des temps

collapsologue en 2019 = guitariste rock en 1969

du coup j'ai du mal à affronter leur sincérité scientifique

C'est à dire?

Ha 😊





# Welcome Home

Vidéo HD , couleur, stéréo, 20'51", 2019

Sur Malcolm Island et Lasqueti Island, en Colombie Britannique (Canada), des habitants ont décidé de vivre "off the grid": déconnectés du réseau électrique. Grant et ses filles Koa et Mia, Jeff et Carley, Jennifer et Ian, produisent eux-mêmes leur énergie avec des panneaux solaires, des éoliennes, des moulins à eaux ou un générateur. Tous ont décidé d'exploiter les ressources naturelles de leur environnement pour mieux vivre en harmonie avec la nature et peut-être même, se préserver d'un éventuel effondrement de la civilisation telle que nous la connaissons.

Voir un extrait:

<https://vimeo.com/130084727>

Voir en entier:

<https://www.dailymotion.com/video/x7xskzs>





# No Tree Will Fall

Vidéo HD, couleur, stéréo, 24'15", 2016

Cascadia Forest Defenders est un collectif d'activistes environnementaux basé à Eugene, Oregon. Ses membres luttent contre les clearcuts (coupes claires) qui ravagent les forêts ancestrales et leurs écosystèmes. Parce qu'ils utilisent l'action directe et la désobéissance civile pour mener leur combat, ils flirtent parfois avec l'étiquette d'« écoterroristes », créée par le gouvernement américain après le 11 septembre pour diaboliser les actions des écologistes radicaux. Un terme réemployé quelques années plus tard par le gouvernement français.

Voir un extrait:

<https://vimeo.com/130079190>

Voir en entier:

<https://vimeo.com/160873220>





# Wolfman

Vidéo HD, couleur, stéréo, 24'46", 2015

Gary Allan est un agent de probation à la retraite. Il vit à Sointula, unique village de Malcolm Island, une île de 500 habitants au nord de Vancouver Island, en Colombie Britannique (Canada). Gary adore les loups. Il a donc tout naturellement fait l'acquisition de quatre compagnons de vie: Tundra, Meshach, Nahanni et Mahikan. Sur l'île, les gens l'appellent "Wolfman", l'homme-loup.

Voir un extrait:

<https://vimeo.com/130087071>

Voir en entier:

<https://vimeo.com/133969195>

mot de passe: tundra





# Je suis une île

Installation vidéo, couleur, son stéréo, 7'34" en boucle, 2017

Lieu d'Art Contemporain de la Réunion

*Je suis une île* est une installation composée de deux vidéos projetées l'une en face de l'autre, et partageant la même bande son. À l'occasion d'une résidence au LAC de La Réunion, j'ai décidé d'engager un travail sur la question du "paysage-stéréotype" et de sa représentation. Comment filmer un paysage sans répéter un "effet carte postale"? Comment travailler à partir d'un paysage touristique ? Il s'agissait pour moi de faire du paysage un protagoniste, et de lui donner la parole. Ainsi, la voix off de l'installation est la voix du paysage lui-même, qui commente sa mise en image.

Voir un extrait: <https://vimeo.com/217455887>





# Grizzly

Vidéo HD, couleur, stéréo, 9'23", 2014



Module pédagogique à l'usage des personnes susceptibles de rencontrer un grizzly (touristes voyageant au Nord des États-Unis et au Canada): toutes les recommandations à suivre pour éviter de se faire démembrer.

Voir un extrait:

<https://vimeo.com/98439722>

Voir en entier:

<https://vimeo.com/950736179?share=copy>



# Forestry

Installation, trépied en bois flotté, vidéoprojections, 2015

Installation d'un trépied en bois flotté et projection de sessions de broderie filmées dans le Mateoja Heritage Trail, Malcolm Island, Canada. Les broderies sont des slogans de l'Earth Liberation Front.





Travaux & recherches



# Faires

Exposition personnelle au Café Marylène (Plougasnou), dans le cadre de Suite, à l'initiative du Cnap, avec le soutien de l'Académie des beaux-arts, 2025









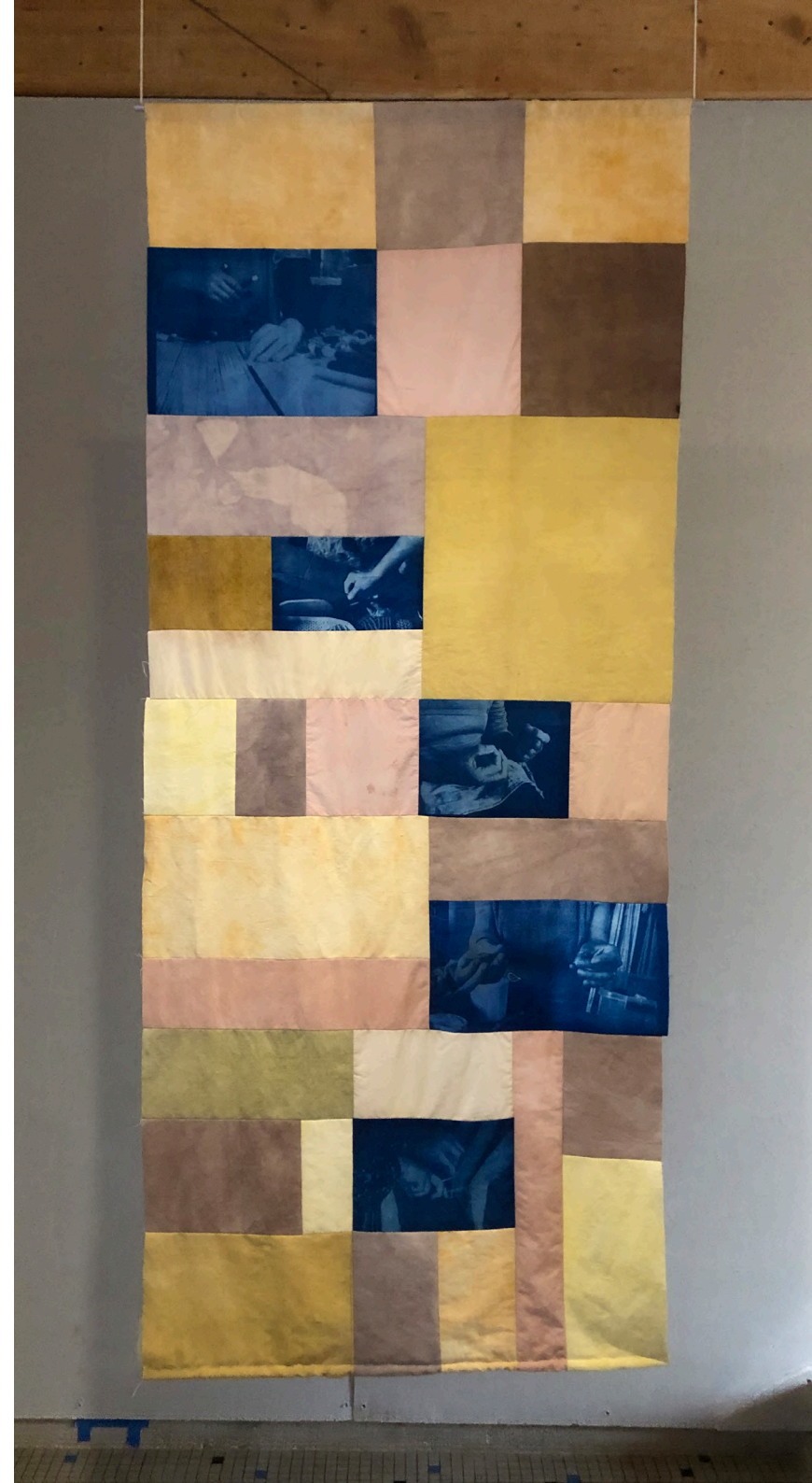
# Faires

Série de cinq patchworks

Draps de seconde main, teintures végétales, cyanotypes sur tissu, 75 x 150 cm, 160 x 150 cm, 100 x 150 cm et 60 x 150 cm, 2025

Patchworks réalisés en résidence au Café Marylène à l'été 2025, à l'occasion d'une exposition personnelle autour de mon film *Chères faiseuses*. Ce sont les gestes des protagonistes du film qui sont au cœur de ces patchworks : les cyanotypes sur tissu sont des images de leurs mains au travail. Les autres pièces de tissu ont été teintées avec des plantes locales. Les compositions, pensées comme un montage cinématographique, s'organisent autour des rythmes des couleurs et celui des mains qui cousent, filent, tricotent, tissent...

Le verso des patchworks, laissé à nu, rend visible le travail de couture, en hommage au travail invisible de ces femmes. S'ils sont présentés suspendus dans l'espace, ils laissent passer la lumière et prennent alors l'apparence de vitraux.













# Patchworks (recherches)

Cyanotype sur tissu et teintures végétales (genêt, palommier, fougères, lichens, salmonberry), 2025  
Dans le cadre d'une résidence à Sointula ArtShed, Malcolm Island, BC Canada





# Voiles

Teinture sur soie (lichen et bois de Campêche), broderie, branches de cèdre, de palommier, de genêt, lichens, 2025  
Vues d'exposition dans la Window Gallery, Sointula, Malcolm Island, BC Canada









# La caméra-plante

Caméra mécanique en bois, émulsions végétales, 2021

Co-produit par le Réseau Altitudes, réseau d'art contemporain en territoire alpin

Qu'advient-il du cinéma en cas d'effondrement ? Peut-on filmer avec les plantes, et que filmer avec elles ? Le projet de la caméra-plante tente de répondre à ces questions en détournant la technique de l'anthotype pour proposer une pratique cinématographique survivaliste : ralentir la capture des images en adoptant un rythme végétal.



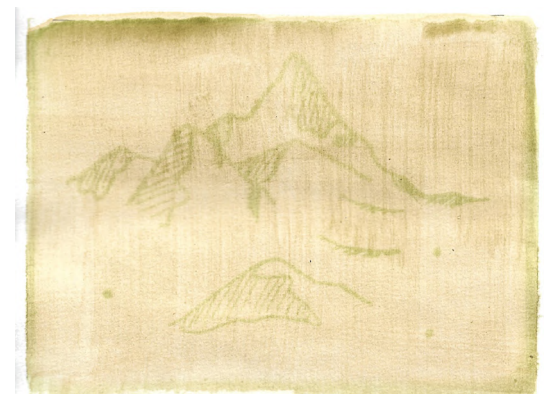
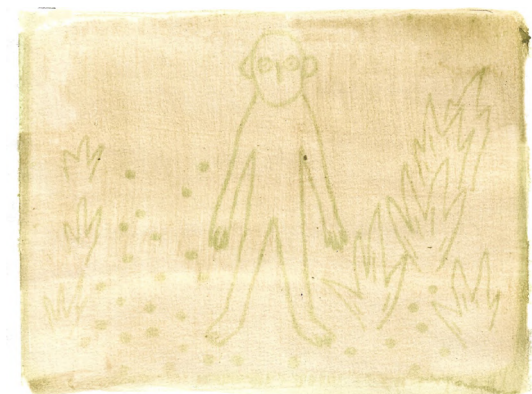
Pour voir le fonctionnement de la caméra:

<https://vimeo.com/950730862?share=copy>



# Film-plante

Micro-métrage d'animation réalisé avec la Caméra-plante, anthotypes à la saponaire numérisés, 35 secondes, 2023



voir le film: <https://vimeo.com/950729115?share=copy>



# A shawl for the lonely

Châle en patchwork tricoté avec des laines teintes aux lichens, env. 84 x 64 cm, 2023

Accompagné d'une micro-édition du patron pour le tricoter, A5, dos carré collé, 52 pages couleur.

Travail réalisé à l'occasion d'une résidence au Leveld Kunstnartun à Ål, Norvège

Le lichen n'est jamais seul, il s'auto-accompagne  
puisque vivent en lui l'algue et le champignon. Il  
tient également compagnie aux arbres, aux rochers, à  
toutes celles et tous ceux sur qui il pousse.

Mais qu'en est-il de ces êtres qui vivent sans symbiose,  
les esseulé.es ? Ce châle propose d'offrir l'expérience  
de la symbiose à qui en ressent le besoin.

Les couleurs du patchwork sont des teintures obtenues  
avec des lichens locaux. Sa composition s'inspire  
directement des motifs formés par les lichens et la  
sédimentation sur les rochers rencontrés dans les bois  
autour du centre d'art, et qui forment de troublantes  
cartographies miniatures d'un monde auquel nous  
humain.es n'avons pas accès.





# May you live in interesting times

Laine de mérinos partiellement feutrée, laines de mercerie,  
env. 130 x 130 cm, 2022





# Nuancier. Tentative de capture de la symbiose

36 échantillons tissés, laine de mérinos teinte avec des lichens, sergé de coton, 117 x 114 cm, 2022

Pendant deux ans, j'ai mis au point des teintures sur laine à partir de différentes espèces de lichens, prélevés de façon raisonnée près de chez moi et partout où je me déplaçais (Bois de Vincennes, Alpes de Haute-Provence, Vienne, île d'Ouessant, Norvège).

Le lichen est l'association d'au moins trois espèces: un champignon, une algue et une bactérie, qui se fournissent des services mutuels.

C'est face à l'énigme que constitue cet organisme que les scientifiques développent le concept de symbiose à la fin du XIX<sup>ème</sup> siècle.

Dans la symbiose du lichen, chacun est indispensable à la survie de l'autre. Le lichen est un organisme poreux aux autres êtres, il permet de repenser le vivant par le prisme de la coopération, plutôt que de la compétition.

Ce nuancier de la symbiose propose de porter un autre regard sur le lichen, et entend mettre en lumière d'autres façons d'habiter, de vivre, et de rayonner.





# Patches

Série de 11 tissages, laine de mérinos teinte aux lichens, sergé de coton, entre 26 x 26 cm et 43 x 40 cm, 2022

En anglais, le mot patch renvoie aussi bien à une parcelle de terre qu'à un morceau de tissu (patchwork). Le patch en écologie désigne une zone homogène, un petit écosystème, qui diffère de son environnement, généralement hostile. C'est un terme qui fait référence à quelque chose d'à la fois fragmenté, isolé, mais aussi de composable, ravaudable. Il est utilisé par l'anthropologue Anna Tsing pour évoquer la possibilité, non pas d'une utopie globale, monochrome et inatteignable, mais plutôt celle d'une mosaïque de lieux disparates de résistance.





# From sting to spin. Variations urticantes

Mise en espace de recherches gestuelles et textuelles autour de la fibre d'ortie à l'occasion du White Mountain Weekend, restitution du programme White Mountain College Summer Institute, un projet labellisé Manifesta 13 dans le cadre des Parallèles du Sud, avec le soutien de la Région Sud, de la DRAC Provence-Alpes-Côte d'Azur, et en partenariat avec Triangle France-Astérides. 2020

L'ortie est la fibre des sans-terre : elle ne se cultive pas, elle se collecte, au détour des chemins. La mauvaise herbe urticante est réputée pour ses vertus médicinales, en infusion ou en soupe, pourtant, l'usage de ses fibres reste méconnu. Déjà utilisée au Néolithique, elle a longtemps servi à la confection de vêtements, avant d'être supplantée par le coton, puis oubliée. Son déclin est aussi lié à la difficulté d'obtention de sa fibre, qui n'est pas entièrement mécanisable, ainsi qu'au faible rendement de la plante en fibres.

From Sting to Spin est un travail d'expérimentation autour de l'ortie, depuis sa cueillette jusqu'au filage de sa laine. Cette recherche vise à interroger la place du geste artisanal dans une pratique artistique, mais aussi plus globalement, la place de pratiques lentes et autonomes dans notre société. Elle s'inscrit dans un contexte d'urgence de recours au low-tech et au DIY. Le travail de la fibre s'accompagne d'un travail de lecture et d'assemblage de textes explorant les versants métaphorique, fabuleux et symbolique du geste textile et du fil, depuis la mythologie grecque jusqu'aux contes populaires, en passant par le maillage de Timothy Morton.



Voir la vidéo réalisée par Vincent Pajot pour le White Mountain College Summer Institute:  
[https://www.youtube.com/watch?v=CUbA363zd\\_U&list=PLjHig5D15C0DGR1epmYjhCkivg4a2Iao&index=8](https://www.youtube.com/watch?v=CUbA363zd_U&list=PLjHig5D15C0DGR1epmYjhCkivg4a2Iao&index=8)  
Voir le film-document réalisé pour la mise en espace:  
<https://vimeo.com/950731943?share=copy>



# The collapsing dress

[Fichier PDF](#), laine de mérinos, tricot, 2020

Patron de tricot et robe tricotée reproduisant les courbes d'un graphique du Rapport du Club de Rome de 1972

