

PAÏEN

Né de leur rencontre à Toulouse, Païen est fondé en 2015 par Camille Tallent & Lia Pradal, rejoint par des collaborateurs au fil des projets. Collectif éditorial hybride, tour à tour artistes, éditeurs et graphistes, ils ont publiés une trentaine d'ouvrages, produits ou diffusés dans différents circuits. Ils considèrent l'image comme une matière première qu'ils travaillent à travers le livre mais aussi l'installation ou la vidéo.

Camille Tallent (1987) est historien de l'art de formation et concilie plusieurs activités, notamment critique journalistique et pratiques plastiques. Il produit différents textes littéraires et travaille sur l'écriture d'un premier roman. Fasciné par les contre-cultures, il tente de nouveaux récits, à la manière du genre docufiction.

Diplômée d'un DNSAP des Beaux-Arts de Paris en 2020, Lia Pradal (1992) a auparavant obtenu une licence de design graphique à Toulouse. Initialement, sa pratique s'oriente vers le graphisme et l'édition, qu'elle exerce en collaborant avec des maisons d'édition, des institutions culturelles ou des musiciens. Elle place le livre d'artiste au cœur de sa pratique.

A travers le projet Païen, ils explorent les ombres et recoins des récits de la culture populaire. Leurs éditions adviennent toujours après une rencontre artistique, la découverte d'une archive ou d'un fonds iconographique et son exploration. Dans la lignée des artistes-iconographes, leurs productions

éditoriales agissent telles des passerelles entre les époques et les savoirs.

Ensemble, ils ont publiés une trentaine d'ouvrages, présentés dans des salons d'édition (entre autre *Offprint*, *Unseen Amsterdam*, *Multiple Art Day*, *Paris Ass Book Fair*) ou des lieux d'exposition (entre autre Salon de Montrouge, Magasins Généraux, Fondation Espace Écureuil, Le Bal, etc).

En 2018, Païen expose au Salon de Montrouge. En collaboration avec le Bal, ils sortent la même année le fanzine et l'installation vidéo éponyme *The Guidebook of Church Burners* lors d'un concert avec le musicien Stephen O'Malley de Sunn O))). En 2019, les livres du catalogue Païen rejoignent le fonds de la Bibliothèque Kandinsky - Centre Pompidou et ils mènent une série de workshops sur le fanzine comme artistes-intervenants pour la BNF. En 2020, ils sortent le projet de livre *Holy Mountain*, en collaboration avec le Musée des Augustins (Toulouse) dans le cadre du Printemps de Septembre 2021.

EN SAVOIR PLUS: Textes & Presse

- *Holy Mountain*, par Anne-Laure Belloc, directrice artistique du Printemps de septembre
- *Catalogue de l'exposition Images différées*, par Karine Bouchy, Beaux-Arts du Havre
- *Optical Sound #5*, Entretien par Jérôme Poret
- *Catalogue du Salon de Montrouge*, par Marie Chênel

EXPOSITIONS (extrait)

- (à venir, juin-septembre 2022) Résidence de création au cimetière des Alyscamps, Arles
- Création d'une série d'artworks pour les parutions du label norvégien SOFA
- Résidence d'écriture, février, Les Bazis, Sainte-Croix-Volvestre

2021

- *Floating I*, In.plano, novembre, Paris
- *Copy this! Xerox & copy art de 1960 à nos jours*, live-printing, novembre, Le Bal
- Résidence de recherche, octobre, Institut Français Italien, Naples
- *Offprint*, lancement de livre Librairie 1909, Paris
- *Holy Mountain*, Printemps de Septembre, avec le Musée des Augustins (Toulouse)
- *À la Recherche de Toujours*, Le Théâtre des exposition, Palais des Beaux-Arts, Paris
- *Red Shadows*, Plague Pro, Kazan, Russie

2020

- *The plates of present*, par Thomas Fougeirol et Jo-ey Tang, collection permanente du Centre Pompidou, Paris, France
- *Portail*, par Folle Béton, Le DOC, Paris
- *Sur nos Pages* par Point Contemporain, Under Construction Gallery, Paris
- *Jeune Création*, programmation photo, Fondation Fiminco, Romainville

2019

- *Portraits d'Athlètes*, Musée National du Sport, Nice
- *Images Différées*, Galerie 65, Beaux-Arts du Havre
- *Waiting for the Temple* par Sabat Magazine, Swiss Church, Londres
- *Va dans ta chambre!*, Fondation Espace Écureuil pour l'Art Contemporain, Toulouse

2018

- *63e Salon de Montrouge*, Le Beffroi, Montrouge
- *Par amour du jeu*, Magasins Généraux, Pantin
- *In-to-to #6*, curaté par Thomas Fougeirol, Fondation d'Entreprise Ricard, Paris
- Lancement du fanzine *The Guidebook of Church*

Burners avec une performance sonore de Stephen O'Malley, Le Bal, Paris

2017

- *La Boîte N°31*, quai Malaquais, Paris
- *God Only Knows*, galerie TORRI, Paris

BOURSES & PRIX

- Bourse AIA, DRAC Occitanie, 2021
- Bourse Horizon, Artagon & la Fondation de France, 2021
- Sélection *Prix du livre d'auteur* pour *Nuit Blanche* d'Emilie Traverse, Rencontres d'Arles, 2018
- Sélection *Prix ADAGP - Révélation Jeunes Talents Livre d'Artiste*, MAD #2, La Maison Rouge, Paris, 2016

COLLECTIONS

- Collection Bibliothèque Kandinsky / Centre Pompidou : Acquisition de l'ensemble des productions éditoriales PAÏËN, 2019

WORKSHOPS

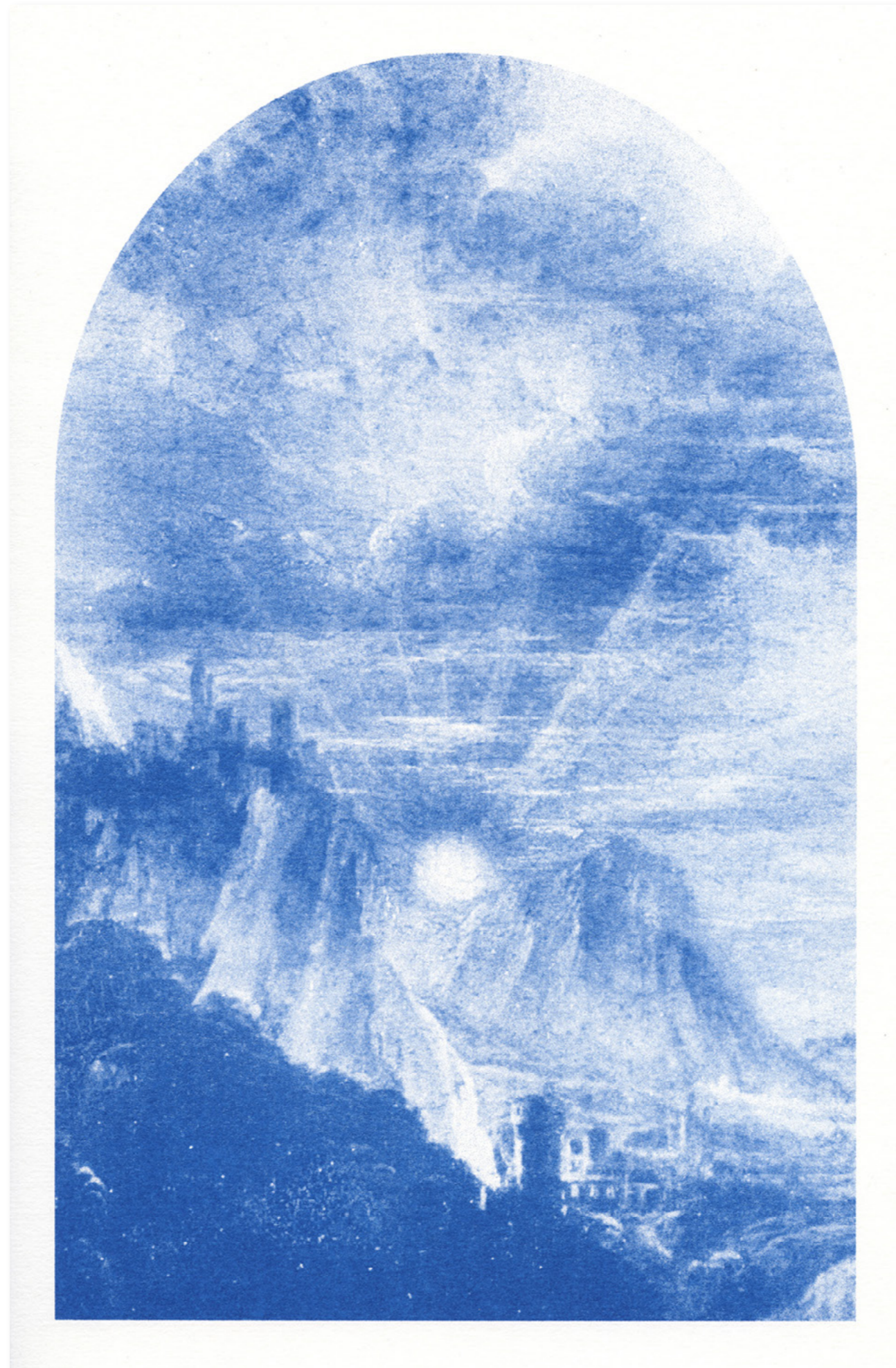
- Artistes intervenants pour neuf ateliers pédagogiques, Bibliothèque nationale de France, Paris, 2018 - 2019
- Intervenant Conférence "Rencontre autour du fanzine photo" 2019, Le Bal, Paris

SALONS D'ÉDITION

- Rolling Paper / Multiple Art Days / Offprint / Anti-Aufklärung / Sprint Milano / Unseen Amsterdam / Paris Ass Book Fair / Eat my Paper / Cosmos / Polycopies / Friends of friends / Temple Arles Books / Accident(s) / Rebel Rebel / Atlas Bazaar Poush / etc.

LIBRAIRIES PARTENAIRES

- Le Bal Books / les Abattoirs / La Fab Agnès B. / Le Monte en l'Air / Yvon Lambert / Sans-titre / Batt Coop / Motto Berlin / Le Plac'art / LAME / Librairie 1909 / Yvon Lambert / Librairie du Palais / Actes Sud / Ombres Blanches / Tipi Bookshops / Printed Matter / etc.

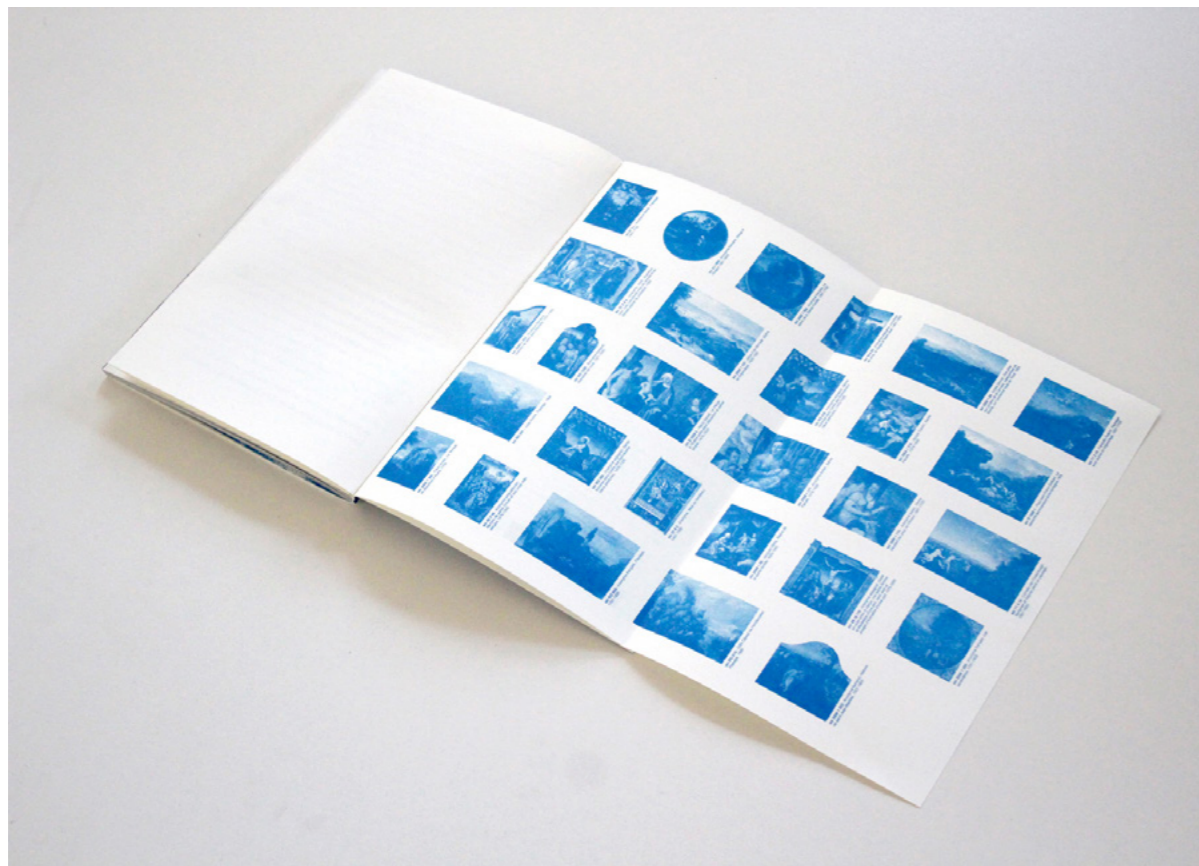


Holy Mountain

Catalogue des collections de peintures du Musée des Augustins
Coédition Printemps de septembre, 2021
300 ex, risographie, 20 x 29 cm, 64 pages



Holy Mountain
Catalogue des collections de peintures du Musée des Augustins
Coédition Printemps de septembre, 2021
300 ex, risographie, 20x29 cm, 64 pages



Holy Mountain
Catalogue des collections de peintures du Musée des Augustins
Coédition Printemps de septembre, 2021
300 ex, risographie, 20x29 cm, 64 pages



Atmosphère I

Le musée a souhaité accompagner le projet du duo d'artistes Paien dans sa recherche sur les représentations des montagnes et les perspectives atmosphériques. Depuis ses origines en 1793, le musée a été indissociable de l'école des Beaux-Arts avec laquelle il a partagé les locaux durant un siècle. Il a, certes, cessé d'acheter l'art vivant mais il a continué à animer et la préfiguration des Abattoirs et à leur offrir le cocon bienveillant de ses réveries des artistes et à leur offrir le cocon bienveillant de son cloître et de ses salles aux mille atmosphères. Il accueille pour un rendez-vous régulier les élèves de l'ISDAT et a participé à plusieurs aventures conjointes avec le Printemps de septembre, l'espace Écureuil ou les Jardins synthétiques.

La perspective atmosphérique est comme l'hommage de l'esprit de finesse à l'esprit de géométrie. La perspective scientifique des grands maîtres de la Renaissance repose sur des traités théoriques et exige des artistes des qualités mathématiques, ce qui ne nuit en rien à la poésie infinie d'un Piero della Francesca. Et ceux qui l'ont mise en œuvre étaient des être humains avant tout. Ainsi, Uccello que sa femme contraignait à venir se coucher auprès d'elle au terme de ses longues veilles et à abandonner la perspective. Dans la perspective atmosphérique, nul corps de doctrine mais la volonté de coller à la réalité visuelle empirique, si une telle chose existe. Patinir ne s'est pas réveillé un jour en imaginant un premier plan vert, un deuxième bleu et un fond d'un blanc presque immatériel. Il l'a expérimenté d'abord sur

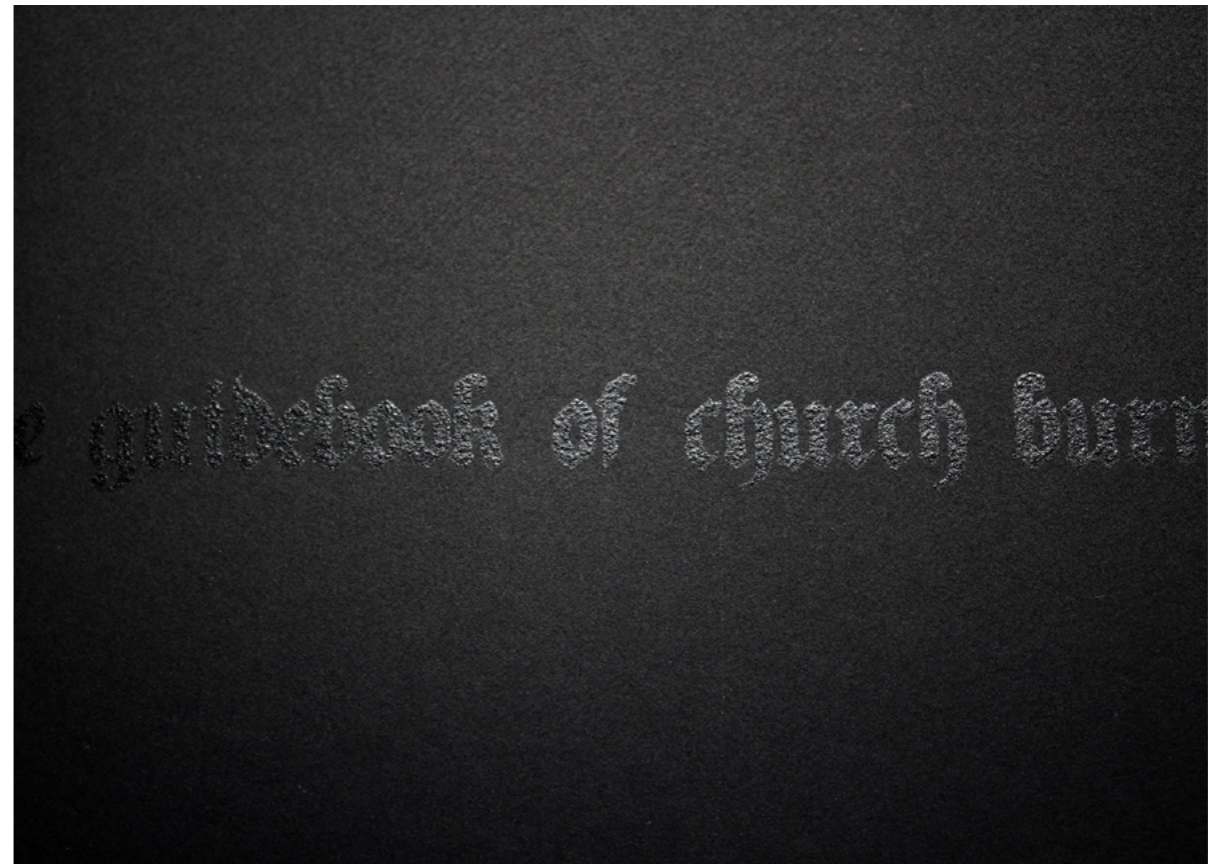
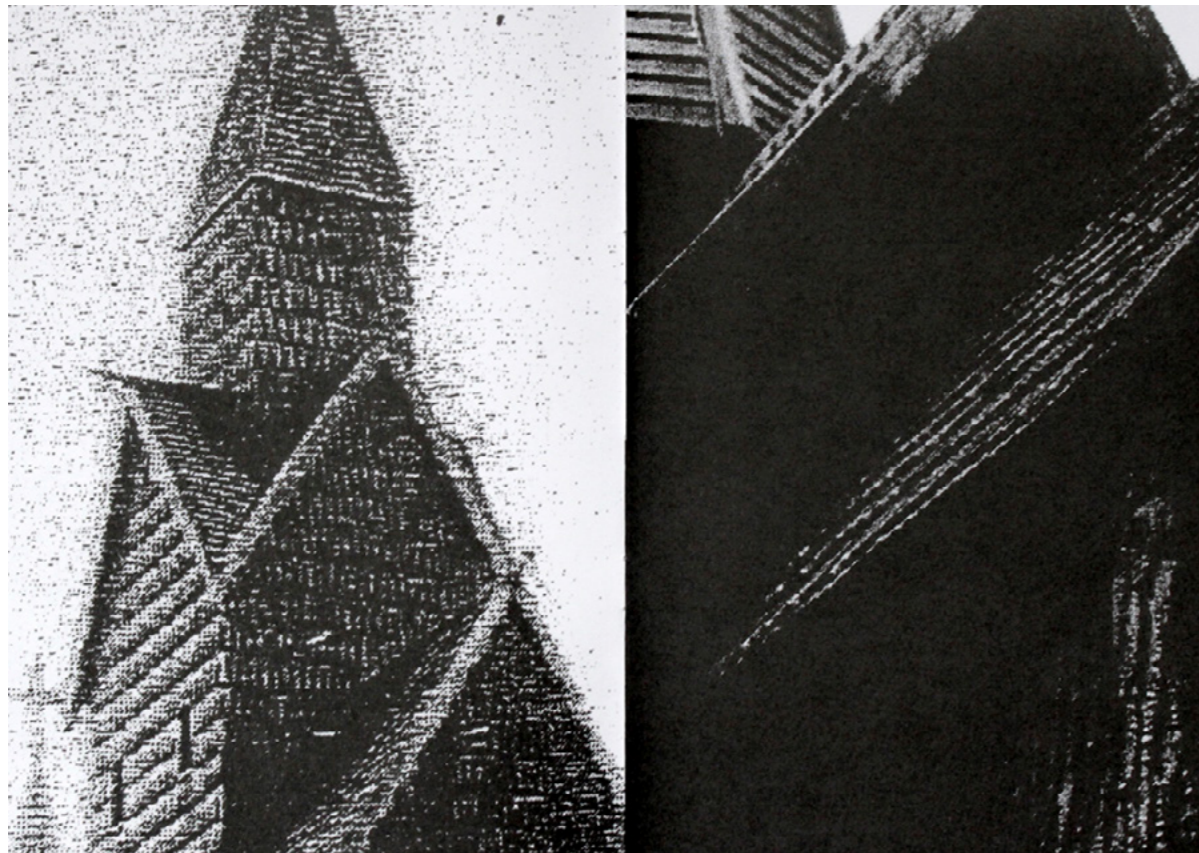
sa rétine même si ses blocs de rochers sont l'œuvre de son imagination. La peinture est une chose mentale et le paysage l'invention d'une nature. Toutefois, de la même manière que le portrait et la nature morte conservent un rapport avec le réel, on doit pouvoir entendre chanter les oiseaux dans les paysages les plus visionnaires et fantasmagoriques.

La plus belle perspective atmosphérique du musée est le Paysage avec scène de brigandage de Joos II de Momper. Le premier plan de terre, fait de bruns et de beiges, est le lieu des vivants où le voyageur se fait détrouser. Puis le paysage verdit et devient plus intemporel et mystique. C'est là qu'on entrevoit une église. Enfin, la vue s'élargit vers des lointains cosmiques. C'est ce qu'on a appelé le paysage-monde, qui part du détail pour aller vers le point de vue. Les bleus s'y éteignent dans des teintes de lumière pures. L'histoire de ce pauvre voyageur éclate à la face d'un monde indifférent et prend une valeur universelle. Le projet de Lia Pradal et Camille Tallent restitue au curieux et à l'amateur d'art d'aujourd'hui ce singulier théâtre du monde qui parvient encore à nous toucher à l'ère de la reproductibilité multipliée de l'œuvre d'art.

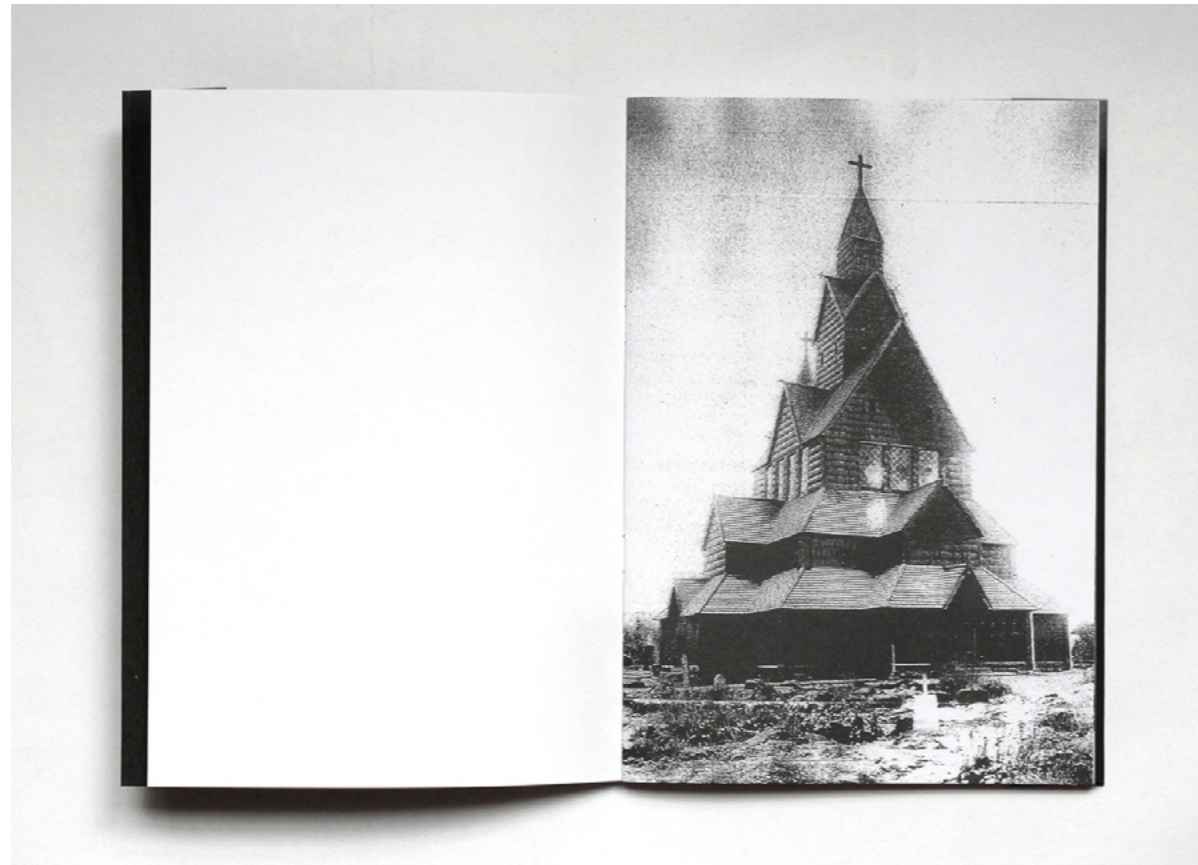
Axel Hémary
Directeur du musée des Augustins

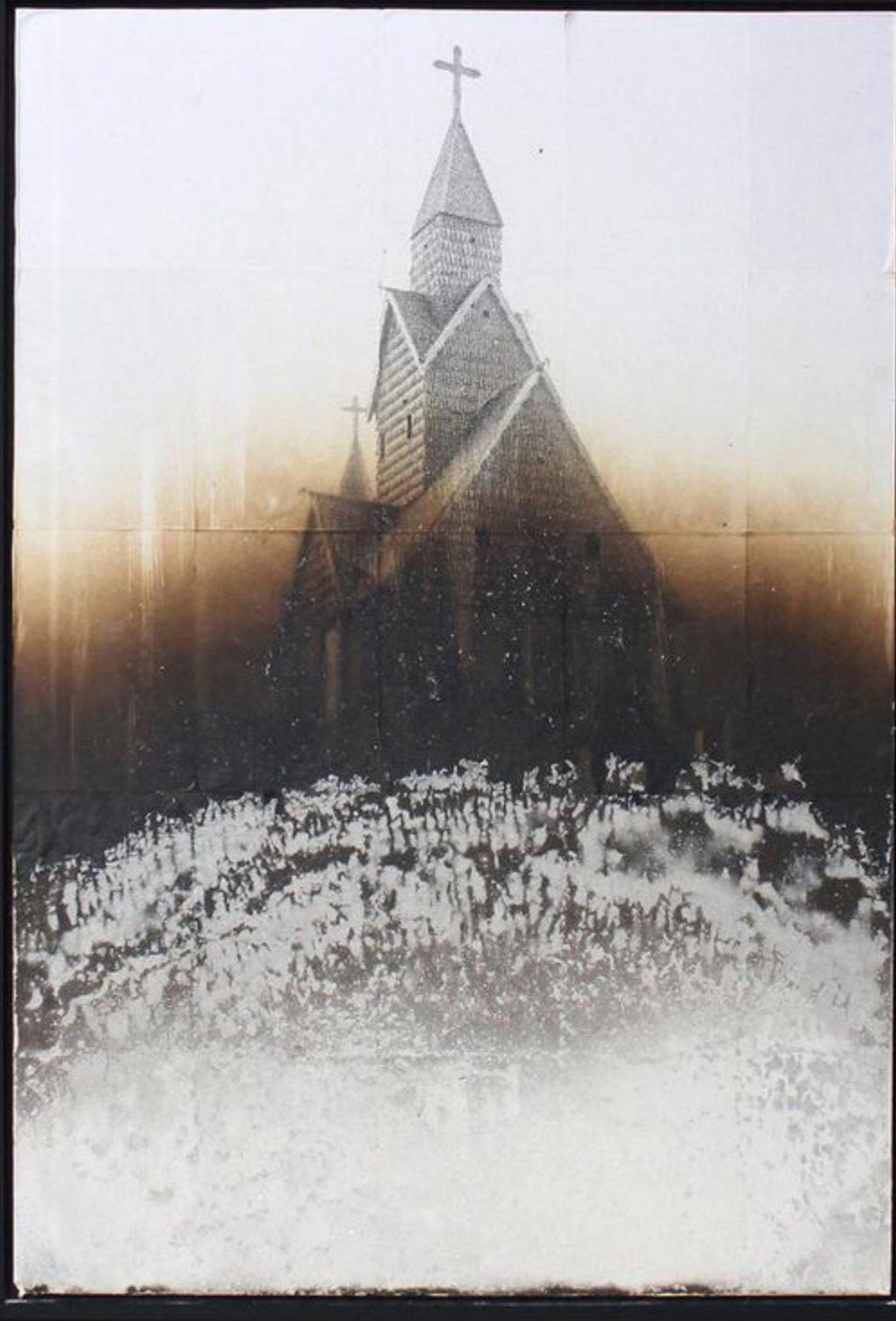
Holy Mountain

Catalogue des collections de peintures du Musée des Augustins
Coédition Printemps de septembre, 2021
300 ex, risographie, 20x29 cm, 64 pages



The Guidebook of Church Burners
Camille Tallent, Edition Païen, 2018
Deux livrets reliés ensemble + surcouverture
30 ex, photocopie, sérigraphie, 16 x 23 cm, 48 pages





The Plain is Lit with Fire
Vue d'exposition au 63^e Salon de Montrouge, 2018
photocopie, cendre, bois

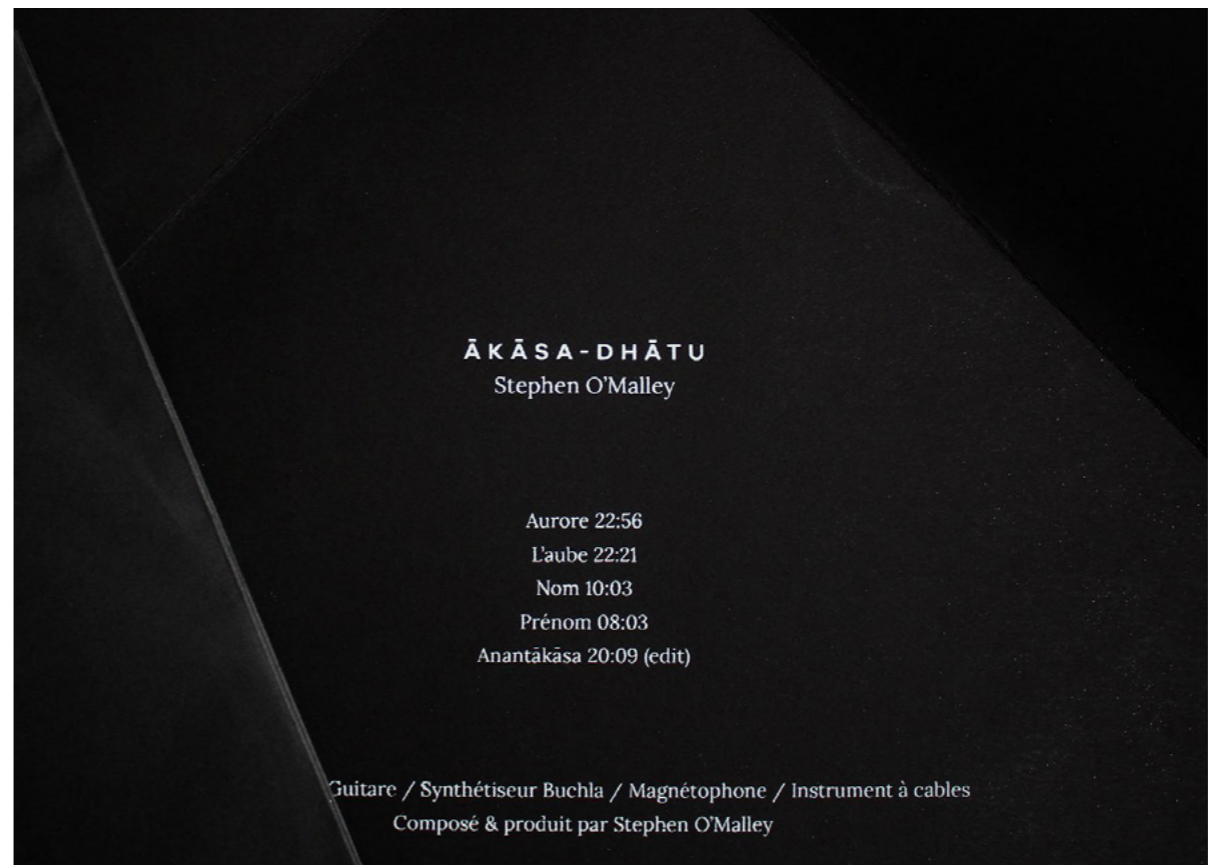
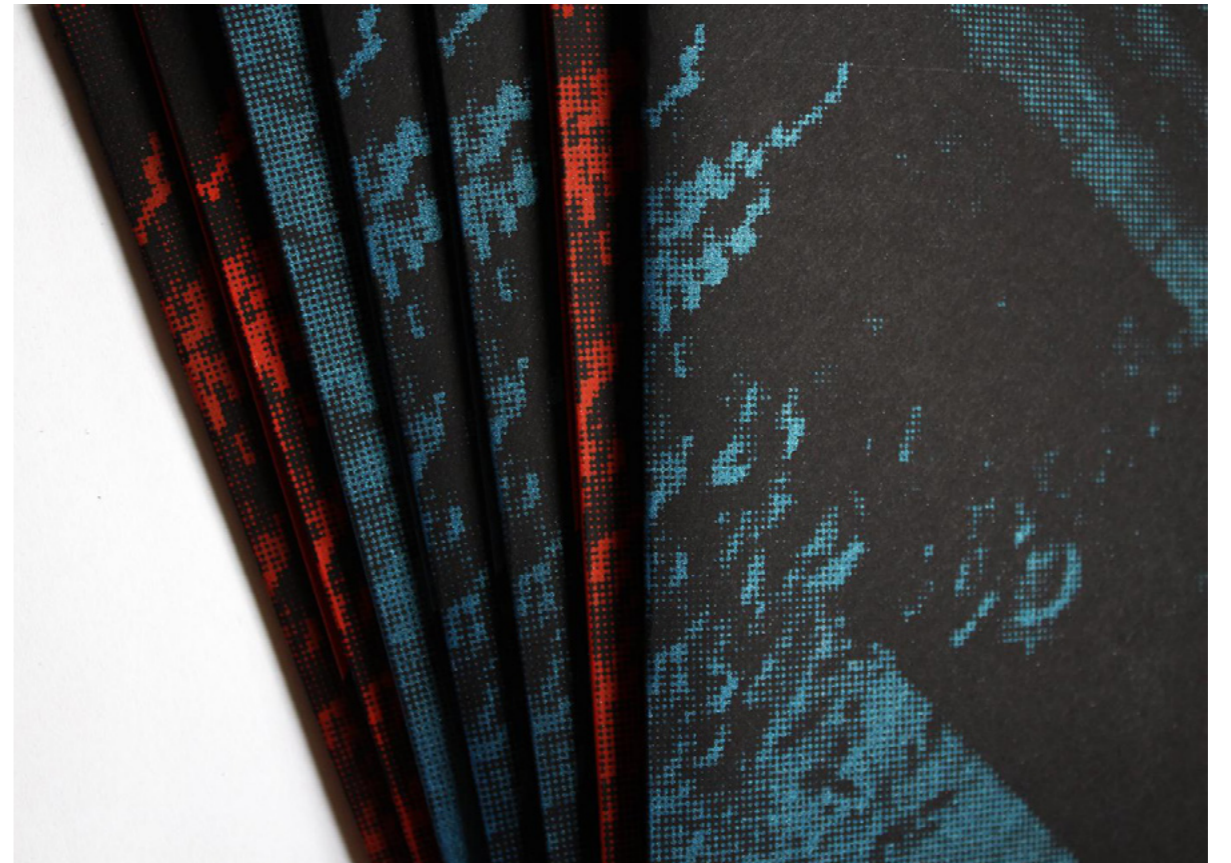


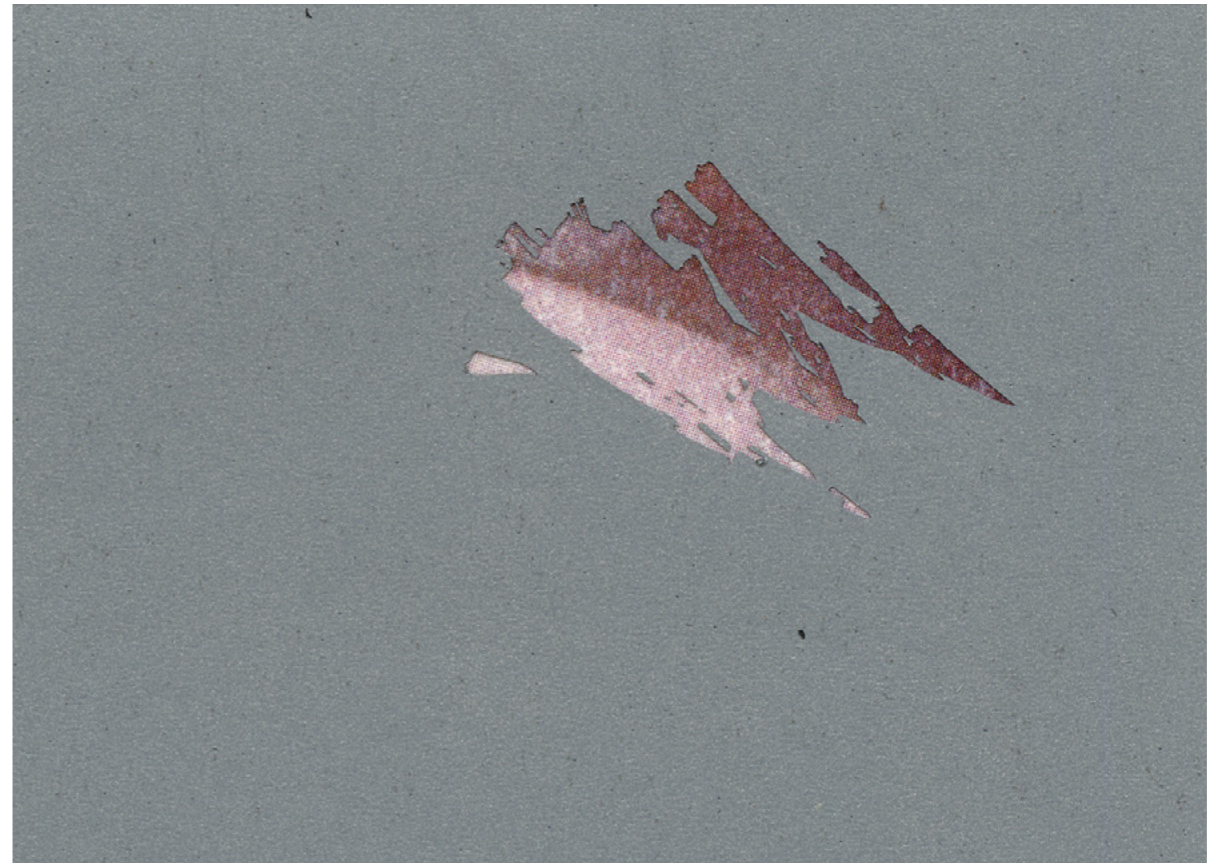
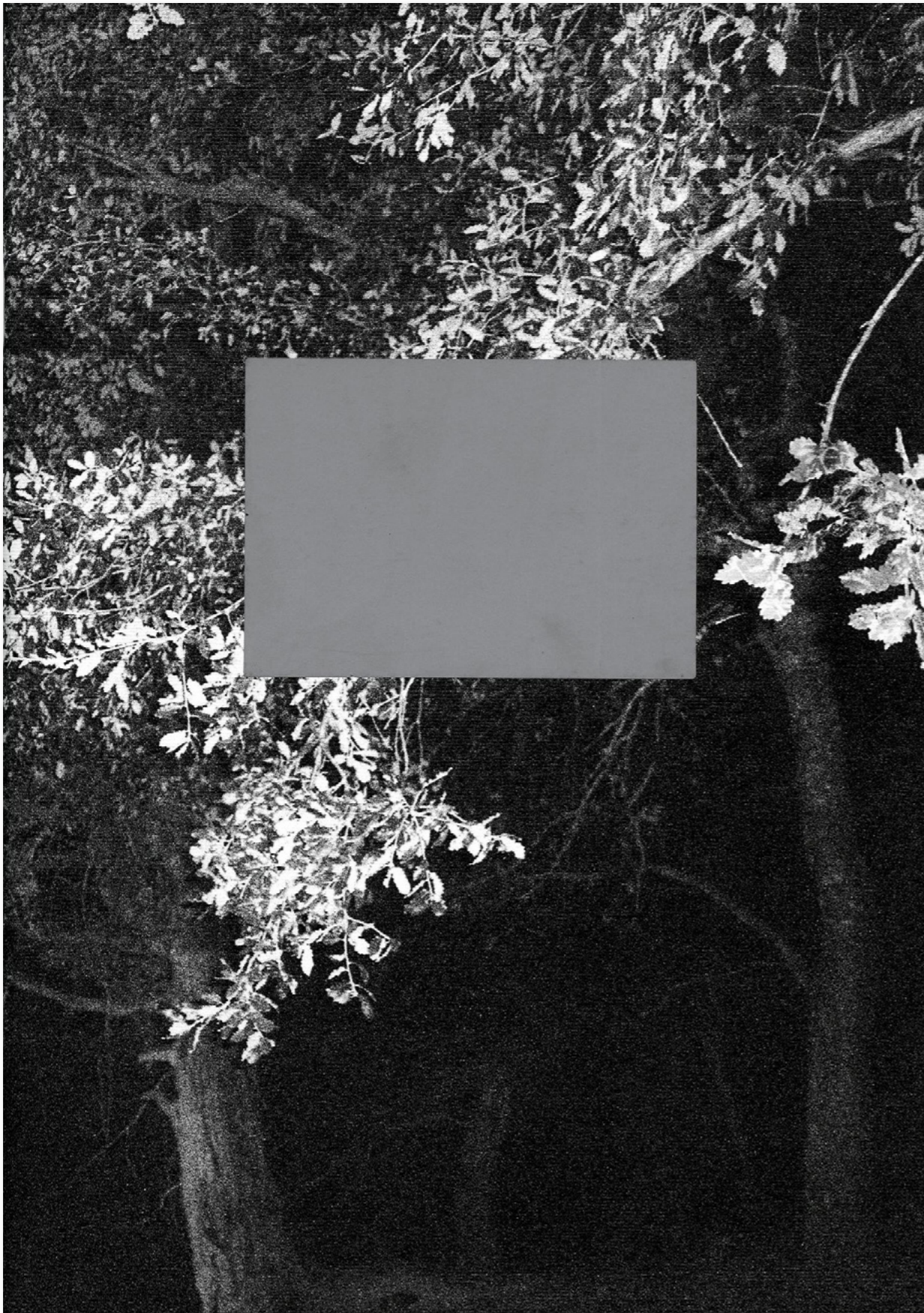
The Plain is Lit with Fire - Heddal

Vue de projection au Bal, 2018
vidéo numérique, 11 min, en boucle
[Lien vidéo](#)



Ākāsa-Dhātu
Double LP, Stephen O'Malley, 2021
300 ex, sérigraphie, poster plié en pochette





POV
Edition Païen, 2017
*Livre à gratter, impression numérique,
sérigraphie, 20x29 cm, 48 pages, 100ex*



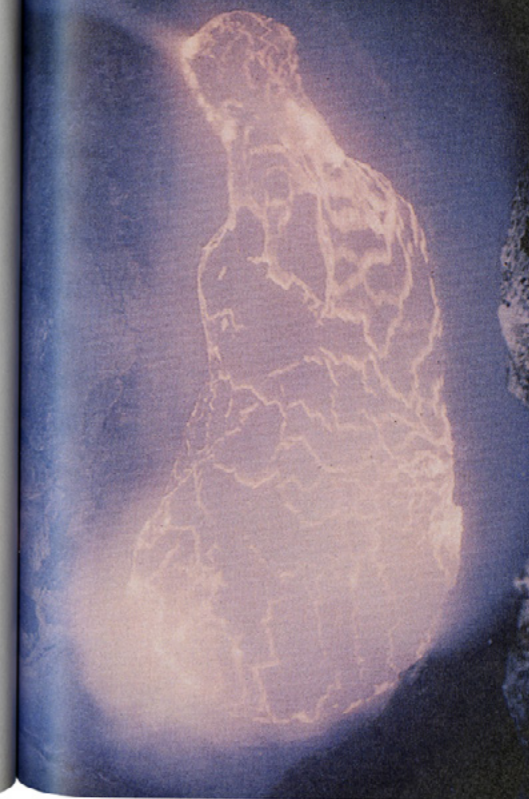
POV
Edition Païen, 2017
*Livre à gratter, impression numérique,
sérigraphie, 20 x 29 cm, 48 pages, 100ex*





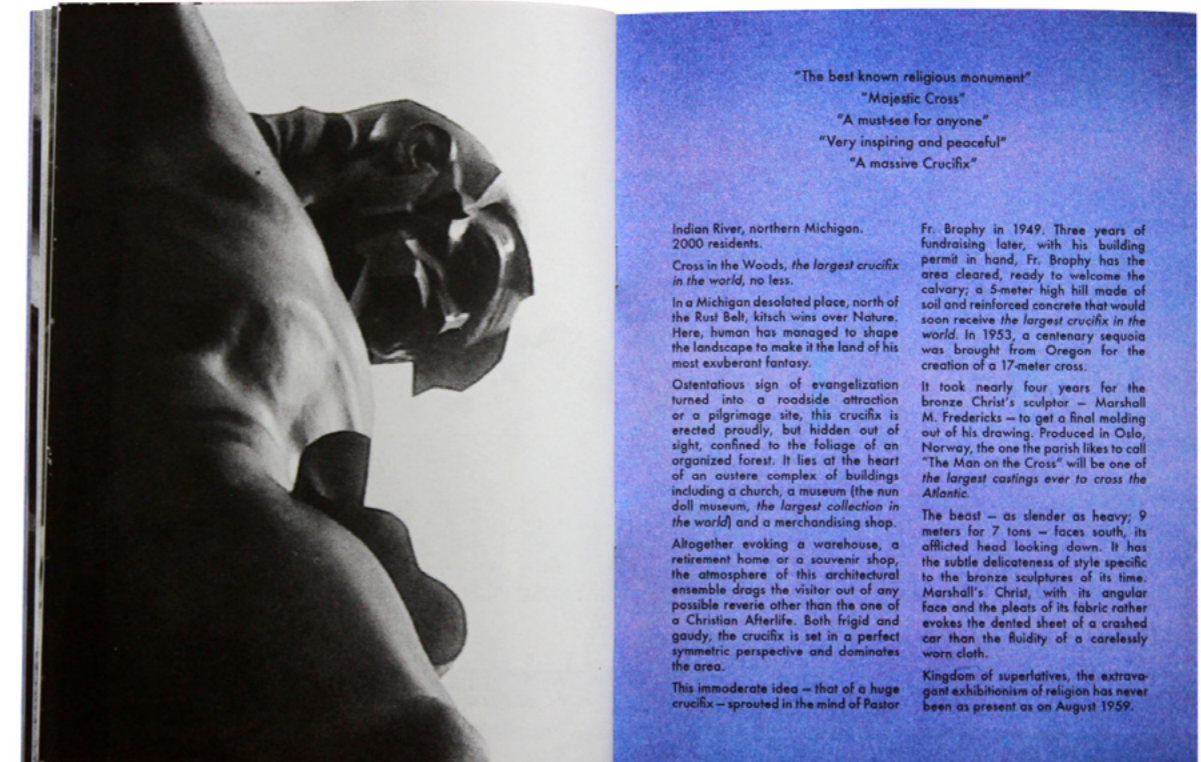
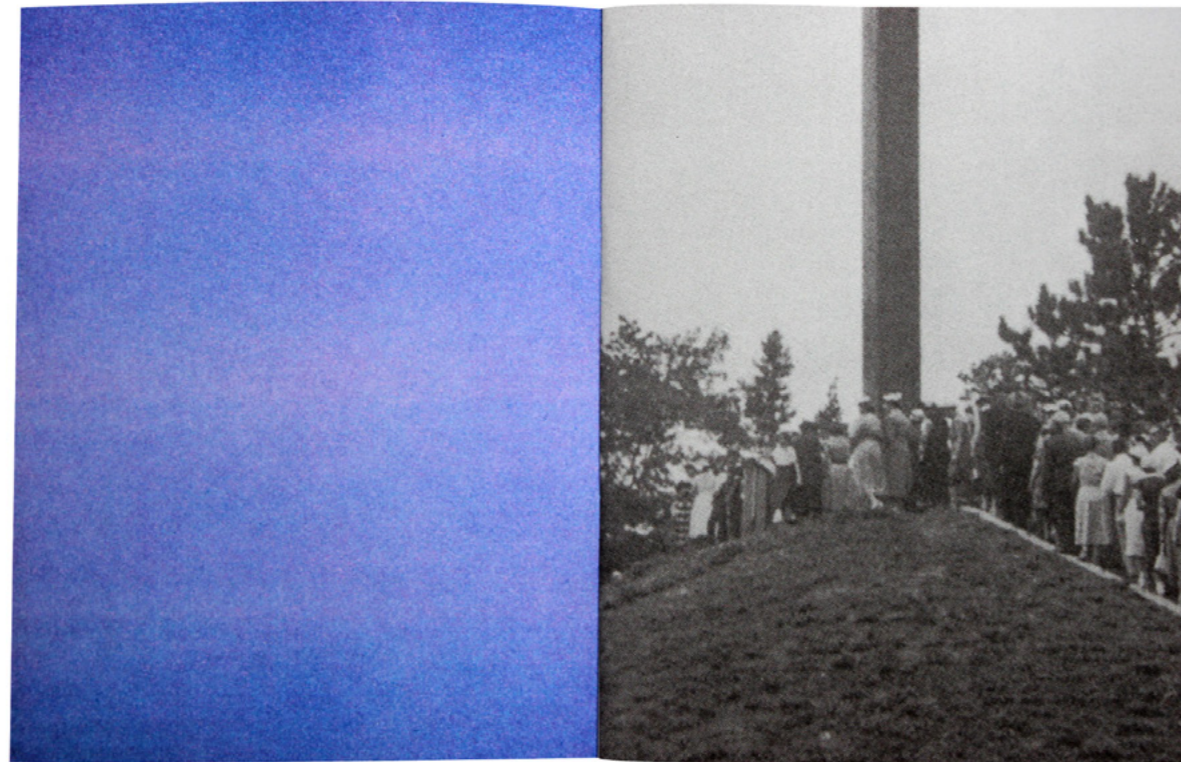
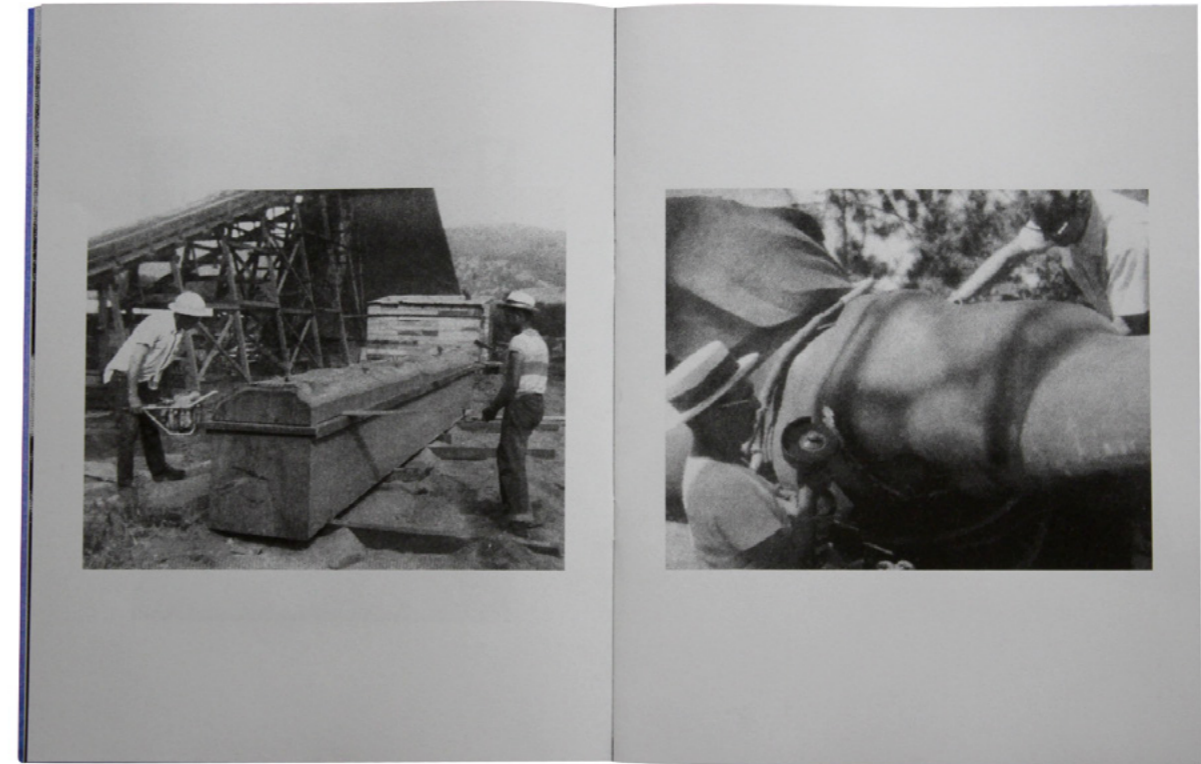
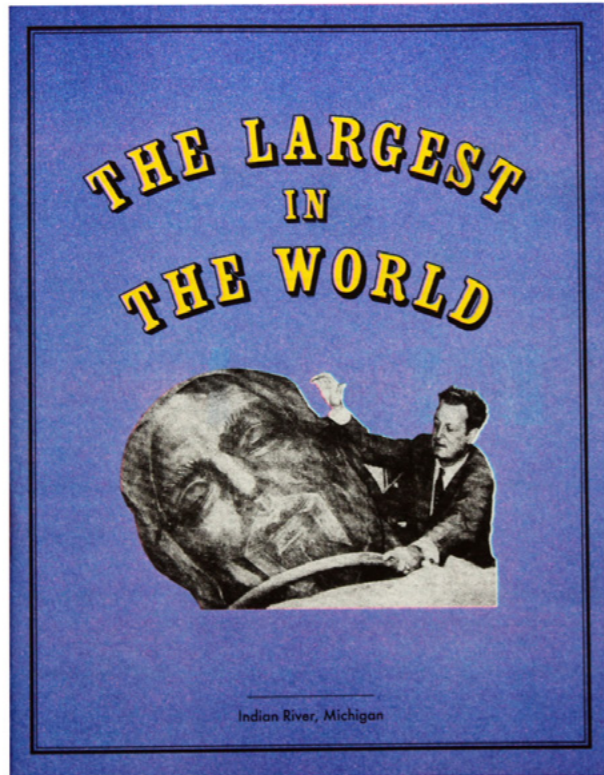
Sink-hole

*Houles, battements,
oscillations de plus
faible amplitude mais
lourdes de mystère,
frissons comme vivant
de la peau, déchirures
qui s'amorçaient puis
soudain se propageant
au travers de
l'épiderme...*



*L'entrée de la caverne
était écarlate...
Je la franchis
lentement, savourant
le plaisir.*



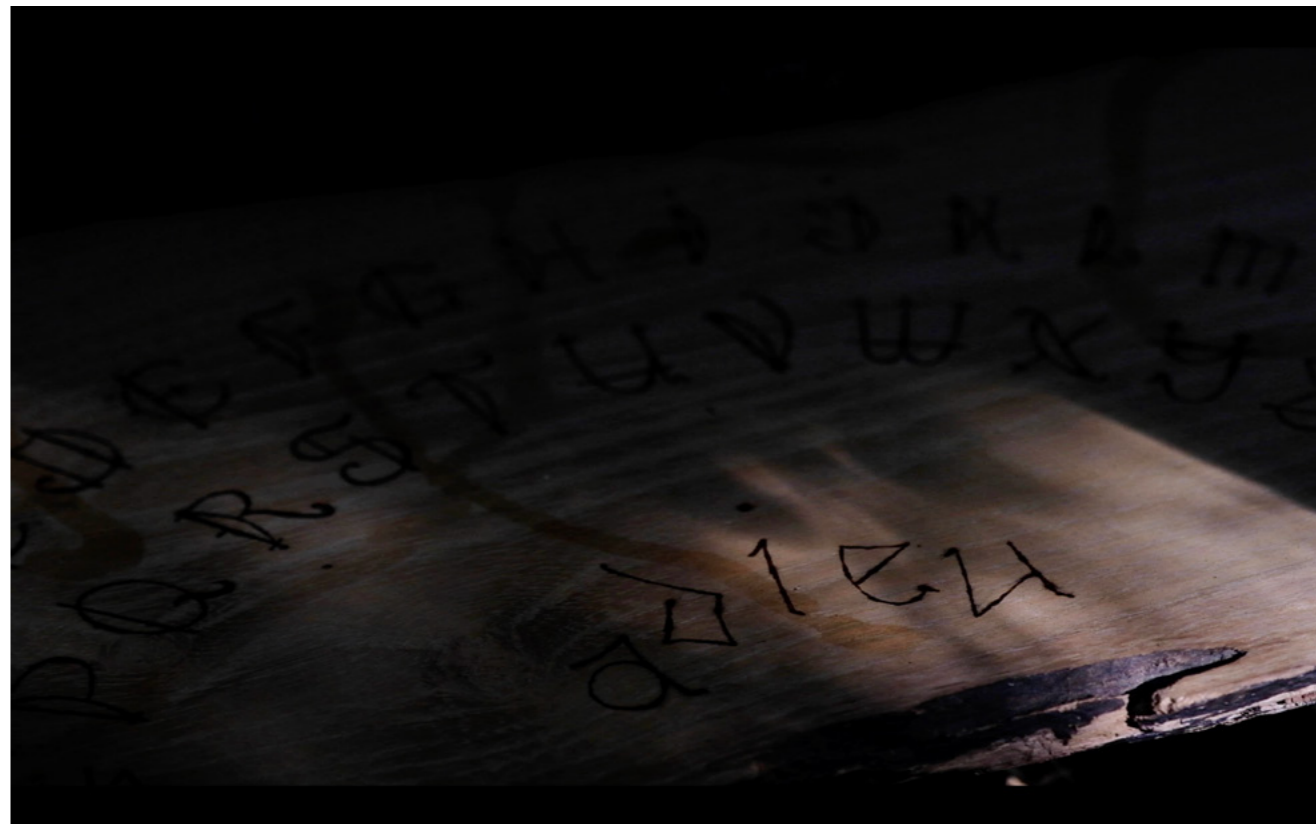
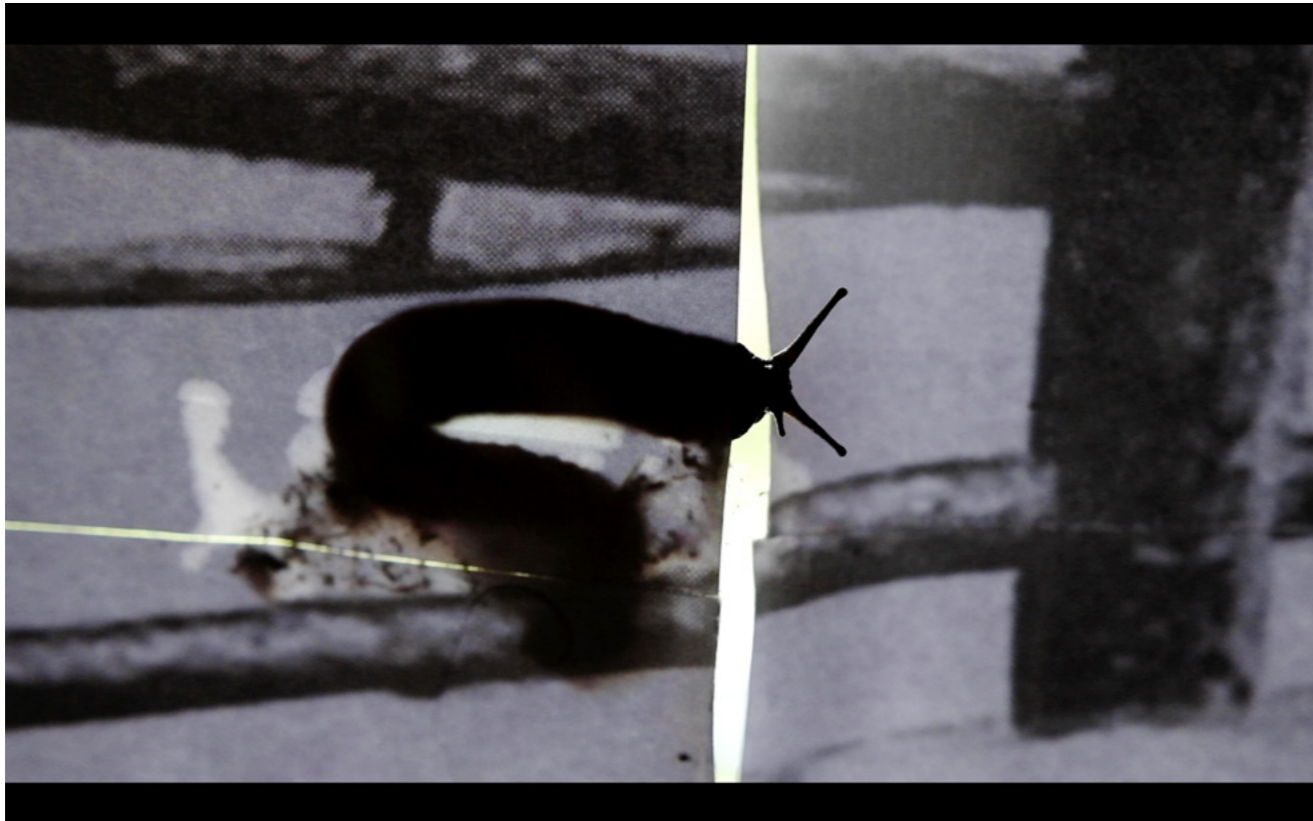




Le Familier
Vue de l'exposition FLOATING I
In.plano, Île Saint-Denis
vidéo super 8, 3'30
[Lien vimeo](#)



'Where the slime live'
Vue d'exposition «Longue-Fâme»,
Beaux-Arts de Paris
Triptyque vidéo, numérique, couleur, 14 min





CONTACTS

editions.paien@gmail.com
06 21 45 58 19

- [@p.a.i.e.n](#)
- [www.paien.info](#)
- [www.pradaltalent.com](#)