

Jocelyn Cottencin

2020

Projets

INSTALLATION / ESPACE PUBLIC /
FILM / PERFORMANCE

Sélection de projets récents



Jocelyn Cottencin

Né en 1967 à Paris.
Vit et travaille à Rennes.

Après une double formation en art et architecture, Jocelyn Cottencin s'intéresse à différents domaines des arts dit appliqués - notamment le design, l'architecture, le graphisme.

Depuis une vingtaine d'année, Jocelyn Cottencin développe un travail qui fait voler en éclats la notion de catégories.

Artiste et graphiste, il traite particulièrement des codes et des langages, des questions d'émission et de réception des images, et plus encore de la capacité d'un projet et d'un travail à ne pas circonscrire un territoire mais à circuler entre différents points.

Il élabore des projets qui jouent avec les signes, les images, les symboles et les espaces. Qu'il conçoive des installations, des scénographies, des films, des systèmes graphiques, Jocelyn Cottencin poursuit le développement d'un vocabulaire étendu. Son travail a été montré régulièrement en France et à l'étranger, notamment au Centre George Pompidou, au Musée des arts décoratifs, au Musée d'art contemporain de Chicago, au Palais de Tokyo.

Considérant la typographie comme un matériau graphique et plastique, Jocelyn Cottencin l'expérimente à travers différentes formes : la performance, l'intervention dans l'espace public, l'installation, le dessin, le livre et l'espace scénique comme dans *Vocabulario* en 2007 réalisé avec Tiago Guedes et *I Can't Believe The News Today*, réalisé à Pau en 2009.

5 Depuis le début des années 2000, il a collaboré avec différents chorégraphes dont Loïc Touzé, pour lequel il a conçu les dispositifs scéniques de plusieurs pièces dont *LOVE* (2003), *9* (2007), *La Chance* (2009), *Gomme* (2011) et *Ô MONTAGNE* (2012).

En 2009, il travaille avec la chorégraphe Emmanuelle Huynh pour la création de la pièce *Cribles*. En 2010, il prend part au projet *J'ai tout donné* d'Alain Michard pour le Centre Culturel Colombier et y réalise le Centre de documentation, installation mêlant architecture, graphisme et mobilier.

En 2005, il a répondu à l'invitation de La Criée, Centre d'art contemporain, et a développé pendant deux ans entre Bilbao,



Monumental,
Jocelyn Cottencin,
2016,
performance

San Sebastian, Glasgow, Porto, Lisbonne et Rennes, le projet *Just a walk* (2008).

Cette même année, il est invité en résidence par Taigh Chearsabhagh Museum and Arts Centre et le Tramway Art Center (Glasgow). Il réalise un film dans les Iles Hébrides, *Real Escape*, sorte de fiction et de performance.

Il réalise en 2009 pour le Pôle Sportif de Quimper une série de photographies intitulée *L'objet du désir*, travail à partir d'images d'archives sportives. Invité en 2010 à participer à la seconde édition des Ateliers de Rennes – Biennale d'art contemporain, il conçoit et coordonne le projet éditorial *Journal d'Anticipation*.

En 2011, il expose à la galerie du Douvren, le projet *Masse* avec les chorégraphes Latifa Laabissi et Loic Touzé. En 2012, il met en place le projet *Cela dépend de la façon dont les cartes tombent* avec la Criée et le Frac Bretagne.

Dans le cadre de la manifestation Estuaires à Nantes, il développe *ECHOES*, une installation lumineuse sur l'île de Nantes qui est présentée à la Nuit blanche à Paris en 2012.

En 2012/2013 il expose dans le cadre de la manifestation GRAPHEÏNE sur le dessin contemporain, organisée à Toulouse avec les Abattoirs, le BBB, Lieu Commun et Pavillon blanc notamment.

Il réalise en 2012/2013, *Red Squares*, une installation lumineuse et la création d'une famille typographique pour la médiathèque du Kremlin-Bicêtre.

En 2014, il a présenté une installation au Musée des Arts Décoratifs de Paris dans l'exposition *Recto/Verso*, et une performance sous la forme d'un film au Musée des Beaux-Arts de Calais *Monumental* et a collaboré à la création de la chorégraphe Emmanuelle Huynh *Tôzai!...* créée en octobre au Théâtre Garonne à Toulouse.

En 2015, il présente *Monumental* pour l'ouverture du Centre Pompidou Malaga et dans le cadre du Nouveau Festival au Centre Pompidou Paris. En juillet 2015, il réalise *Rien n'arrête nos esprits*, série d'affiches créée pour ESTUAIRE / Le Voyage à Nantes.

En 2016, il conçoit avec la chorégraphe Emmanuelle Huynh l'installation *A taxi driver, an architect and the High Line* au centre d'art Passerelle de Brest qui fut aussi présentée au FRAC Bretagne en janvier 2017. Il a montré en avril au centre Pompidou la version scénique de *Monumental*, performance pour 12 danseurs. Ce projet a été présenté au MAC/VAL pendant la journée du patrimoine en septembre 2016 et fut retenu pour le programme NEWSETTINGS en novembre 2016.

En 2017, son travail est présenté dans différents musées américains (MANA CHICAGO et MANA BSMT Jersey city).

En Juin 2017, il conçoit une version courte de *Monumental* avec les 16 étudiants des beaux arts de Paris de l'atelier d'Emmanuelle Huynh. Cette performance est présentée dans le cadre du Festival Camping au CND et des portes ouvertes de l'école nationale des Beaux arts de Paris.

Durant l'année 2019, son travail est montré en France, en Europe et aux États Unis, avec notamment une performance et une exposition à Kanal Centre Pompidou Bruxelles et à la Arts School of Dance de Philadelphie. Il vient de réaliser une installation pour l'IUT C de Roubaix de la cadre des 1% artistiques.

Jocelyn Cottencin intervient dans différentes écoles françaises et étrangères. Jocelyn Cottencin, avec le designer Erwan Mevel et le plasticien Nicolas Floch, ont conçu un programme de recherche pour l'École Européenne Supérieure d'Art de Bretagne. B.O.A.T. est un navire de recherche artistique et pédagogique pensé comme un atelier mobile, une plateforme de travail, une annexe de l'École Européenne Supérieure d'Art de Bretagne (EESAB), allant à la rencontre d'autres territoires, d'autres cultures, d'autres disciplines.

Il est artiste associé au Master EXERCE au centre chorégraphique de Montpellier.

www.jocelyncottencin.com

À l'école nationale supérieure des Arts décoratifs, Jocelyn Cottencin hésitait : un pied dans le graphisme et un autre dans le design. Cette indécision n'était pas (ou pas seulement) incertitude de jeunesse mais le signe qu'il aimait déjà beaucoup, sans peut-être encore le savoir, se tenir à la frontière. Une pièce récente comme *Monumental*, travaillant à cheval entre installation, architecture, vidéo et danse, n'a rien perdu de cette précieuse ambiguïté. C'est que Jocelyn Cottencin cherche avant tout à mettre en circulation des formes non immédiatement identifiées ou repérées ou majoritaires. Inventer des formes instables et insituables qui n'appartiennent pas à un seul code mais se tiennent à l'intersection de plusieurs logiques permet d'ouvrir l'horizon : plutôt que de créer des objets clos, qui ont leur sens en eux-mêmes, les pièces de Cottencin tentent de modifier les perceptions des spectateurs et de déplacer leurs attentes.

De *Monumental*, par exemple, il serait sans doute possible de dire que c'est une performance mais si on choisit de la présenter sur scène comme si c'était un spectacle, ce qui fut parfois le cas, ce « comme si » va changer bien des choses. Parce que l'image qui se dégage de *Monumental*, comme de beaucoup des créations de Jocelyn Cottencin n'est pas définitive. Elle est, au contraire, irrésolue, toujours active, toujours mouvante. *Le journal d'anticipation* qu'il a créé, et dessiné, le temps de la Biennale de Rennes, en 2010, commençait le 19 juillet 2010 et s'achevait le 20 août 2060 : façon de dire qu'une œuvre n'est pas une coupe instantanée mais toujours, aussi, une expérience de la durée.

Quand il crée des scénographies, ce qu'il a fait assez souvent pour le chorégraphe Loïc Touzé notamment, Cottencin ne cherche pas, de la même façon, à aboutir à un joli espace mais à un espace mobile. Pas au sens où la scène serait envahie d'objets modulaires, que les danseurs déplaceraient à leur guise, mais au sens où elle devient un lieu sensible à la lumière, à l'environnement et à la durée. Avant de trouver la couleur qu'il cherchait pour recouvrir les praticables de la pièce *Love*, par exemple, Cottencin a fait plusieurs essais. Il voulait une couleur qui amplifient les gestes des danseurs mais sans les fixer, une couleur qui ôte de la densité et ajoute un léger bougé, une sorte de flou volontaire.

D'où la décision de faire flotter les corps dans un monochrome bleu vert étrange et profond.

On tient là peut-être l'axe crucial du travail de Jocelyn Cottencin. D'abord faire apparaître les choses, mais pas pour s'arrêter à leur surface.

Il cherche, au contraire, à créer des mécaniques d'association pour rendre visible ce qui se cache derrière l'image. C'est-à-dire ? Eh bien, poser une image quelque part et voir comment elle va se frotter au dehors, se modifier au contact de l'environnement.

Il ne s'agit donc pas de voir l'image, de rester à la surface tranquille et cadrée des signes, mais d'éprouver et de sentir pour ainsi dire organiquement comment l'image nous projette ou nous connecte à l'environnement.

C'est peut-être la raison pour laquelle Jocelyn Cottencin revendique hautement son affinité avec les arts appliqués que sont le design ou le graphisme. Les arts appliqués, un pied dans l'industrie un pied dans l'esthétique, objets à la frontière à nouveau, sont à la fois plus modestes et plus larges. Ils agissent comme un cheval de Troie. Personne ne se méfie trop d'une affiche et pourtant elle met en circulation dans l'espace public des images qui peuvent réellement devenir autre chose que de purs produits fonctionnels.

Mais à quoi l'image devrait-elle nous ouvrir ? Il n'y a sans doute pas de réponse unique. Ce serait contraire au goût de Cottencin pour l'indéfini ou le mouvant. Mais on peut néanmoins désigner un horizon : le rythme organique des choses. En filmant les arbres, les nuages et les eaux qui parsèment le film / installation / performance, encore un objet hybride, *A Taxi Driver, an Architect and the High Line*, filmé réalisé avec Emmanuelle Huynh, Cottencin avait le cinéaste russe Tarkovski en mémoire et sa passion de laisser le temps aux choses et aux plans. Au fond, pour lui, le monde n'est pas là autour de nous, à portée de main ou de regard : il faut au contraire provoquer les frictions, les interactions, qui le laissent monter, le laissent venir à nous.

8

9



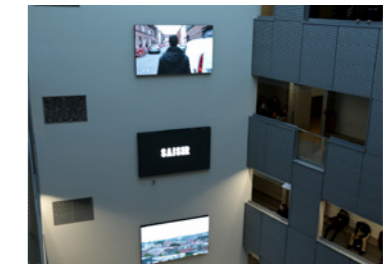
2019
Monumental
performance,
et workshops

KANAL - Centre Pompidou,
Bruxelles
Présenté durant le festival
Performatik
13 au 26 mars 2019



2019
Monumental
performance,

School of arts and Dance
Philadelphie
27 28 avril



2020
Installation
films

Réalisation d'un 1% pour l'IUT C
de Roubaix

Expositions personnelles (sélection)

2019
Monumental,
Kanal - Centre Pompidou
Bruxelles, 2019

Faire feu,
Kanal - Centre Pompidou
Bruxelles, 2019

2016 - 2018
Monumental,
Centre Pompidou Paris, 2016
MAC/VAL Paris, 2016
Programme Newsettings Paris,
Fondation Hermès, 2016
Body + Camera Festival 2017,
Mana Contemporary Chicago,
Centre Pompidou Paris, 2018

2017
Drunken Horses,
Bel Ordinaire, Pôle Culturel
de Pau Pyrénées

Monumental, version courte
Festival Camping Centre
National de la danse (CND) à
Pantin, 2017
Portes ouvertes des Beaux
Arts de Paris, 2017

*A taxi driver, an architect
and the High Line*,
Centre d'art contemporain
Passerelle, Brest
Frac Bretagne

2015
Constellation,
Le voyage à Nantes

2012
Echoes, coproduction Nuit
Blanche, Voyage à Nantes,
Frac Bretagne présenté dans
la cadre de NUIT BLANCHE
PARIS, quai du Marché
neuf, Ile de la Cité, Paris, et
durant le Voyage à Nantes, à
la Maison de l'avocat, île de
Nantes

*Du Bruit, de la sueur,
de la poussière*.
Dans le cadre de la Biennale
d'art contemporain de Rennes,
Au bout du plongeoir,
Domaine de Tizé

*Conseils, Litanies et autres
idioties*,
L'atelier de la gare, Locminé

2010
Le journal d'anticipation,
Biennale d'art contemporain
de Rennes

2010
I can't Believe The news today,
École d'art de Pau

2009
Pimp my Life, Festival
international d'affiche
de Chaumont

I can't Believe The news today,
Pau, Pôle Culturel de Pau
Pyrénées

2008
Real Escape, Museum
of Scotland coproduction
Tramway (Glasgow)

Just A Landscape, Le Vivat,
Scène nationale (Armentières)

2007
Just a Walk, La Criée centre
d'art contemporain (Rennes)

2004
*La consommation d'oxygène
est différente d'un individu à
l'autre*,
Fonds Régional d'Art
Contemporain de Bretagne -
Galerie du TNB, Rennes

Expositions collectives (sélection)

2017

Design graphique : acquisitions récentes, Arts Décoratifs, Paris

2015

Corps Simples, Centre George Pompidou, Malaga

Do Disturb, Palais de Tokyo, Paris

2014

Monument, Sainsbury Centre for Visual arts, Norwich, Frac Basse-Normandie, Caen, Musée des beaux arts de Calais

Recto Verso, Musée national des Arts Décoratifs de Paris

2013

Tactiles tactiques – play it again (4)!, BBB, Toulouse

L'Amour du Risque, Musée d'art contemporain, Zagreb

Stratégies des espaces, BBB, Toulouse

Replay, Galerie du Dourven, Locquemeau

Cela dépend de la façon dont les cartes tombent, La Criée, centre d'art contemporain et le Frac Bretagne, Rennes

Music covers, Point Éphémère, Paris

2011

Post, Galerie Mica, Rennes
13 à cheval, Festival international de l'affiche de Chaumont

L'art est un sport de combat, Musée des Beaux-Arts de Calais

2010

La saison graphique N°10, École d'Art du Havre
Lieux Communs / Flag / Vincent Perrottet & Anette Lenz

2009

Conexaos, SESC (SAO PAULO) sélection de 10 graphistes français pour représenter la France
V.O.S.T OVIOT, iMAL (center for digital cultures and technology) (Bruxelles) (B).

2007

FIAC, Sélection de vidéos d'artistes par DCA (association des centres d'art français), Palais de Tokyo.

Le musée côté jardin, Exposition du Frac Bretagne

2005

Masse, Jocelyn Cottencin, Latifa Laâbissi, Loïc Touzé, ODDC - galerie du Dourven

Festival Rayons Frais, Tours

2004

Allotopies, Rennes

2003

Atelier, Frac Bretagne - Galerie du TNB, Rennes

2001

Livres d'artistes, Musée d'art Moderne de Villeneuve d'Ascq

2000

Déplacer : Piece, dance, & performance, la Criée centre d'art contemporain, Rennes

1999

Le Grand Atelier, commissaire d'exposition Jérôme Sans, Nantes, Le Mans, Angers, Rennes, Brest

Livres d'artistes

2011

BOP, Edition LENDROIT

2010

Le journal d'anticipation, coédition les ateliers de Rennes / ARToBe

2009

Pimp My Life, Coédition Lieuxcommuns / Festival international d'affiches de Chaumont

2009

Just a Walk, coédition Lieuxcommuns / Frac Bretagne / La Criée Centre d'art contemporain / Tramway Art center

2003

Around, édition Lieux Communs

2002

Somme, édition Lycée agricole de Caulnes

J'ai dix orteils, Nathalie Collantes / Jocelyn Cottencin, édition Lieux Communs.

1999

Une journée avec, édition Lieux Communs, réalisé dans le cadre de l'exposition Grand Atelier, commissaire d'exposition Jérôme Sans

1998

Le catalogue de l'art en doute, édition FRAC Bretagne, réalisé avec une classe de cm2 de l'École Louise Michel, Rennes

10

11

Commandes publiques

2019

Chronique d'un automne, les formes du travail
1% IUT C
Roubaix

2015-2016

On entend les bruits de la rue,
1% Centre culturel Quatro,
Baud

2013

Red Squares,
1% Médiathèque l'écho

2010

L'objet du désir,
1% Pôle sportif de Quimper

2007

Alors, il y a cette île,
1% Collège Paul Éluard

2006

Praticable N°5,
1% pour le centre économique et culturel de Dinan avec la collaboration de Loïc Touzé

2004

Projet d'intervention visuelle dans le parking Kléber, Rennes

2002

1% médiathèque de Locminé

Dispositifs scéniques

2013

Tozail..., chorégraphie d'Emmanuelle Huynh

2011

GOMME, chorégraphie de Loïc Touzé

J'AI TOUT DONNÉ, chorégraphie d'Alain Michard

2009

Cribles, chorégraphie d'Emmanuelle Huynh présentée en Juin au festival Montpellier Danse

La Chance, chorégraphie de Loïc Touzé, présentée en novembre 2005 au Festival Mettre en scène du TNB

2007

9, chorégraphie de Loïc Touzé, présentée en janvier 2007 au TNB, Rennes

2004

Love, chorégraphie de Loïc Touzé et Latifa Laâbissi, présentée en février au Centre Georges Pompidou, Paris

Résidences

2017

Drunken Horses, Bel Ordinaire, Pôle Culturel de Pau Pyrénées

Real Escape, projet de film réalisé dans le cadre d'une résidence au centre d'art de North Uist (Îles Hébrides)

2005-2006

Just a Walk, projet de résidence européenne dans les villes de l'Arc Atlantique produit par la criée centre d'art contemporain

2001

Around, projet retenu dans le cadre de « Génération's 2001 », Association Française d'Action Artistique, Ministère des Affaires Etrangères (AFAA)

1999

Fiacre 1999, bourse d'aide à la création, Délégation aux Arts Plastiques, Ministère de la Culture

Enseignement et commisariat

2018

Artiste référence pour les étudiants du Master Exerce Centre chorégraphique de Montpellier

2017

Intervenant à l'école des Beaux-Arts Paris dans le cadre d'un workshop

2005-2015

Enseigne à l'EESAB site de Lorient

2013-2014

Conçoit un projet inter-école entre EESAB Lorient et la Rietveld Academie Amsterdam

2012

Président du concours international étudiants de graphisme de Chaumont

2008 - 2013

Professionnel artiste invité à l'université de Rennes

2009

Ink Laboratoire typographique, Codirige le numéro sur la typographie expérimentale de la revue INK

K3 manifestation, (conférence, workshops et exposition). Commissaire Jocelyn Cottencin et Julie Morel

2005

Intervenant au Centre National de Danse Contemporaine d'Angers, direction Emmanuelle Huynh, dans le cadre de la première promotion Essais

Jocelyn
Cottencin
Sélections
2013-2020



Installation, films, performance

2020

Nous venons de trop loin pour oublier qui nous sommes

Conception : Emmanuelle Huynh et Jocelyn Cottencin

Production : Mua
avec la collaboration de Jocelyn Cottencin Studio

Coproduction : le grand café centre d'art / Le life / Saint Nazaire,
Grand Théâtre de Saint Nazaire

Avec le premier projet *A taxi driver, an architect and the High Line* en 2017, lié à New York, Emmanuelle Huynh et Jocelyn Cottencin ont posé les bases d'un cycle qui s'intéresse à travers des gestes et des mouvements aux territoires urbains, à l'histoire et aux présents des lieux.

Nous venons de trop loin pour oublier qui nous sommes est fait de ce rythme organique confronté à des figures du travail et de la production de la société contemporaine, des images de groupes engagés dans des mouvements communs, mais aussi de figures singulières qui habitent et rêvent leur ville par leur corps et leur histoire.

Le geste, le mouvement, deviennent des vecteurs pour installer une mémoire éphémère dans les environnements traversés avec la possibilité de faire émerger des figures utopiques, rituelles, ou simplement en dialogue avec le paysage.

lien teaser

<https://vimeo.com/340819513>





Chronique d'un automne

Commande publique 1% artistique pour l'IUT C

Lieu : Roubaix

Conception : Jocelyn Cottencin

Avec la collaboration de : Katerina Andreou et Emmanuelle Huynh

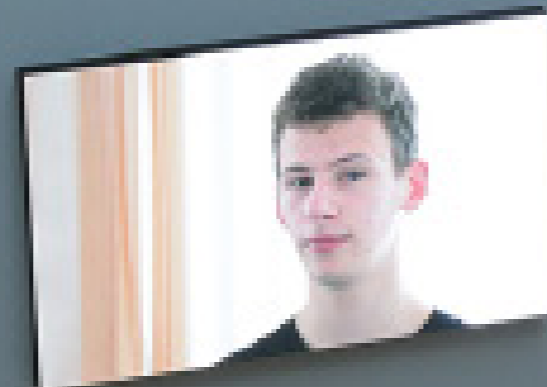
Chronique d'un automne, les formes du travail est un film lacunaire – c'est à dire sans histoire linéaire mais qui croise une polyphonie de voix. Il y a dans ce projet l'envie de filmer l'environnement actuel de Roubaix comme autant de paysages possibles, comme mémoire d'un passé ouvrier, d'une culture de la dépense, de l'épuisement et le confronter à des questions contemporaines. C'est une œuvre filmique qui permet d'activer des éléments du passé, du présent et de ce qui est à venir.

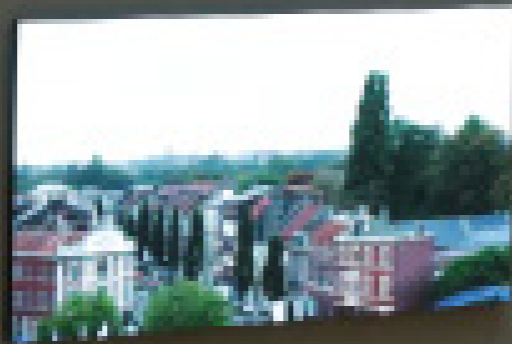
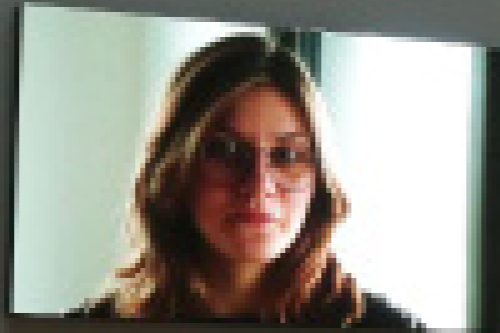
Un 1%, c'est un geste. Un geste à l'échelle d'une architecture et de ces usagers. Cette œuvre est pour moi l'occasion de raconter de manière non explicatives un territoire et un groupe social formé par cet IUT.

Le film est composé de trois montages eux mêmes composés de 5 matériaux récurrents : le paysage, le portrait, la danse, les textes, les groupes. L'installation est composée de 3 écrans et le son est diffusé via des casques audio qui sont répartis entre l'atrium et les étages. Chaque étage donne un point de vue particulier sur l'installation. Dans le centre de documentation se trouve un livre édité en deux exemplaires, qui retrace les matériaux du film.

Extrait du film

<https://vimeo.com/414246230>





Installation

2012-2013

Echoes

Commanditaire : Le Voyage à Nantes, Frac Bretagne, Nuit Blanche Paris

Lieux : Nantes, Paris

Conception : Jocelyn Cottencin

Équipe : Bruno Kervern, François Goujon

Typographie : Monodulaire

Echoes est une sculpture graphique et lumineuse. Cette pièce est constituée d'un ensemble de 15 éléments qui produit une partition visuelle hypnotique. *Echoes* convoque des forces contradictoires : le divertissement et la gravité, la figuration et le texte. Des séquences font apparaître des paysages qui défilent, une pluie, des étoiles filantes, un désert, une ville, des montagnes. Chaque scène est ponctuée par l'apparition de deux phrases : *Too Much Reality* et *Tout est vrai*.

Echoes a été présentée dans le cadre de la Nuit Blanche à Paris sur l'île de la Cité et durant l'événement Le Voyage à Nantes, en 2012.





Monumental

Conception : Jocelyn Cottencin

Performers : Monumental - Philadelphia, 2019

Performers : Jamaal Bowman, Nicole Bradbury, Kallei Caggings, Jorgi Elgram, Brandon Graff, Madeline Klemm, Kris Lee, Jordan Ricks, Majesty Royal, Andrew Smith

avec la collaboration d'Emmanuelle Huynh

Remerciements Donna Faye Burchfield Director, Professor of Dance School of Dance

Équipe d'enseignants : Niall Jones & Lauren Bakst

Performers : MONUMENTAL BXL KANAL Centre Pompidou

Marjolaine Abaléa, Cristin Cassandra, Alice Emery, Luisa Lebrao Sendra, Julia Stehling, Chloé Tempelhof, Lise Valentiny, Marie Blondiau, Anouk Grimaud, Ingrid Haugen, Oriana Italiano,

Alba Leszczynski, Soline Noël, Helyett Wardawoir, Pauline Wouters

avec la collaboration d'Ondine Cloez

Monumental a été créé avec le soutien de la Fondation d'entreprise Hermès dans le cadre du programme Newsettings



Coproductions (version live) : Musée de la danse - Centre chorégraphique national de Rennes,

Coréalisation Centre Pompidou Paris Production déléguée : Météores

Co-productions (Version Film) : Musée des beaux arts de Calais, Frac Basse-

Normandie, Sainsbury center for visual arts - Norwich.

Monumental a bénéficié du mécénat de Média-Graphic

Monumental pourrait se résumer par comment les images nous font et comment nous pouvons faire des images. Au travers d'une partition constituée d'un ensemble de Monuments, sculptures, mémoriaux, architectures, Monumental développe un récit ouvert. Depuis 2017, Jocelyn Cottencin transmet cette performance à des amateurs, des étudiantes/étudiants en art et des jeunes danseurs. La première reprise a eu lieu aux Beaux arts de Paris, avec les étudiant.e.s de l'atelier Emmanuelle Huynh.

Chaque reprise est l'occasion de s'interroger sur la fabrique des formes et des images au travers de contexte à chaque fois spécifique. En 2019, le projet a été réalisé à Bruxelles avec des étudiantes de la Cambre et l'Uib dans le cadre du Festival Performatik et présenté à Kanal Centre Pompidou, et aussi à Philadelphie avec les danseurs et danseuses de l'UARTS school of art and dance.

<https://vimeo.com/404711849>

Kanal Pompidou



Échauffement général

Conception Jocelyn Cottencin

collaboration Katerina Andreou, Yair Barelli, Eve Chariatte, Ondine Cloez, Yannik Denizart, DD Dorvillier, Matthieu Doze, Madeleine Fournier, Yves-Noël Genod, Rémy Héritier, Emmanuelle Huynh, Bastien Mignot, Carole Perdereau, Mickaël Phelippeau, Sacha Rey & Felipe Vasquez, Agnieszka Ryszkiewicz

Édition : Crossing

Faisant écho à sa performance scénique Monumental pour douze danseurs, Jocelyn Cottencin poursuit son dialogue avec la danse en investissant aujourd'hui la pratique de l'échauffement. "Échauffement général" a été activé pour la première fois dans le cadre de la manifestation Mai 68 Assemblée générale du 28 avril au 20 mai 2018 au Centre Georges Pompidou.

Élaborée à partir d'un corpus d'échauffements écrits commandés à différents artistes (notamment ceux impliqués dans Monumental) –, Échauffement général propose son appropriation par la lecture d'un imaginaire physique. Conçue comme un projet éditorial à activer, l'exposition devient le lieu hybride entre documentation et mise en corps, et positionne l'échauffement comme un matériau poétique, politique et potentiellement fonctionnel. Des temps de pratique des partitions d'échauffement sont proposés tout au long de l'exposition





Film

2019

Faire Feu

Film de Jocelyn Cottencin

Production Crossing

Performers :

avec Aram Abbas, Marine Bikard, Felix Bouttier, Matthieu Brion, Clément Courgeon, Yannik Denizart, Ines Dobelle, Manon Gignoux, Tilhenn Klapper, Cynthia Lefebvre, Elsa Michaud, Daniel Nicolaevsky, Sacha Rey, Masha silchenko, Livia Vicenti, Lucile Wargniez et Yves-Noël Genod.

Projet réalisé avec les étudiant.e.s des Beaux arts de Paris de l'atelier Emmanuelle Huynh

«Faire Feu » est une fiction, un documentaire, une performance, un récit lacunaire, autour de 16 jeunes étudiantes et étudiants artistes, sur l'engagement, la communauté, les images, l'art dans la société contemporaine ,le désir et le doute. Dans la société dans laquelle nous vivons, s'engager dans l'art peut paraître dérisoire à la vue des contextes sociaux, économiques, environnementaux et politiques. Pourtant il apparaît que c'est probablement dans le même temps indispensable. Le film est constitué de différents motifs : le travail d'atelier autour de Monumental, des siestes, des paroles singulières, des listes de mots de ce qui compte, des danses collectives, des mémoires. Le dispositif technique est réduit au maximum, pour garder une fluidité, une adaptabilité aux situations. « J'aimerais que ce film soit à la fois dans l'urgence et dans la lenteur, dans la fureur et dans le calme, dans le doute et dans la détermination. »

<https://vimeo.com/396334698>
code fairefeu





Monumental

Monumental a été créé avec le soutien de la Fondation d'entreprise Hermès dans le cadre du programme Newsettings



Co-production (version live) : Musée de la danse - Centre chorégraphique national de Rennes

Co-réalisation : Centre Pompidou Paris

Production déléguée : Météores Nantes

Co-productions du film : Musée des beaux arts de Calais, Frac Basse-Normandie, Sainsbury center for visual arts - Norwich
Monumental a bénéficié du mécénat de Média-Graphic

Conception : Jocelyn Cottencin

Performers : Agnieszka Ryszkiewicz, Yaïr Barelli, Nuno Bizarro, Bryan Campbell, Ondine Cloez, Volmir Cordeiro, Madeleine Fournier, Matthieu Doze, Yves-Noël Genod, Loïc Touzé, Elise Olhandeguy, Carole Perdereau

Monumental est une performance et un film. Monuments, architectures, statues, œuvres d'art sont la base d'une partition visuelle interprétée par un groupe de 12 performers et chorégraphes suivant un espace et des contraintes temporels définis. *Monumental* met en jeu la question de l'émission et de la réception des images. Au travers de la statuaire, du patrimoine architectural et des œuvres dans l'espace public, le projet par le biais de ce groupe de performers déplace les notions de figure, récit et forme. Chaque monument sélectionné est décodé et restitué par des actions, des mouvements et des déplacements.

Yellow brick road

Commande publique du 1% artistique du Conseil départemental du Finistère

Lieu : Collège de Mescoat à Landerneau

Conception : Jocelyn Cottencin

Jocelyn Cottencin a imaginé *Yellow Brick Road* comme une intervention purement graphique et visuelle en jouant sur une gamme chromatique issue des couleurs présentes dans les deux bâtiments, le collège et le nouveau gymnase conçu par l'agence Coquard Colleu Charrié. Réseau de lignes colorées reliant les deux bâtiments, *Yellow Brick Road* active des perspectives, des points de fuites. Cette intervention fait évidemment référence à l'histoire du Magicien d'Oz écrit par Lyman Frank Baum, mais surtout au film tourné par Victor Fleming et King Vidor et à sa route qui mène vers la cité d'émeraude. Au travers de cette citation, Jocelyn Cottencin évoque le rapport au réel et à notre capacité à le transformer, le rêver et à le rendre plus poétique. *Yellow Brick Road* engage à imaginer des chemins de traverse et des horizons comme des arcs en ciel.





45



Installation

2012-2013

Bilboard

Co-production : Association Au Bout Du Plongeur

Lieu : Domaine de Tizé, Thorigné-Fouillard

Conception : Jocelyn Cottencin

Typographie : pour chaque billboard, une création typographique

Anachronisme d'un objet urbain de consommation courante planté dans une prairie, *Bilboard* se développe sur une période de deux ans avec la fréquence d'un affichage toutes les trois semaines.



ORDINAIRE



48

49

chemins de
traverseuse

50

51

A taxi driver, an architect and the High Line

Film, installation & performance : Emmanuelle Huynh et Jocelyn Cottencin

Production : MUA

Co-production : Les Services Culturels de l'Ambassade de France à New York, Le Quartz Scène nationale, Passerelle Centre d'art contemporain à Brest.

Films : New York

Installation & performance : Centre d'art contemporain Passerelle, Brest
Le Fond Régional d'Art Contemporain Bretagne Rennes

« (...) Chaque film navigue entre fiction, documentaire, performance et poésie. Dans ce projet, nous avons dialogué avec chacun des protagonistes, cherché à parcourir la chronologie de leur mémoire physique et de leur histoire personnelle. Des gestes, des mouvements, des trajets ont été identifiés. Ces gestes sont réengagés dans la ville. Ils peuvent être re-placés dans leur contexte d'origine comme déplacés. Chaque action dialogue avec le contexte et provoque une lecture de l'espace depuis celle du corps. En contrepoint, le regard porté sur la ville s'intéresse aux activités quotidiennes, aux gestes liés au travail, au rythme de la ville. Le projet s'engage et se confronte à la réalité des espaces et des actions. »

Emmanuelle Huynh et Jocelyn Cottencin

Remerciements : AIA New York Center for Architecture, MOMA PS1, Queens Museum, Le Musée de la Danse - Centre chorégraphique national de Rennes et de Bretagne, La Criée centre d'art contemporain de Rennes, Sophie Claudel, Rima Abdul Malak, Dorothee Charles, Nicole Birman, Etienne Bernard, Mathieu Banvillet, Esther Welger-Barboza, Breckyn Drescher, Poe Jumatatu, Uta Takemura, Irène Hultman Monti, Shelley Senter, Walter Dundervill, Olivier Souchard, Xavier Leroy, Ben Evans.





2020

Jocelyn Cottencin

Jocelyn Cottencin
10 mail François Mitterrand - 35000 Rennes
M. 06 07 96 84 31
contact@jocelyncottencin.com
www.jocelyncottencin.com
<http://crossing-association.eu/>

