



Béranger Laymond

TRAVAUX



Observateur des changements que subit la société contemporaine, Béranger Laymond interroge la complexité du rapport à autrui et à la communauté, à travers les transformations du paysage urbain, les mutations des collectivités ou encore la place de l'être solitaire.

Puisant dans l'actualité, l'artiste en extrait certains faits et événements sociaux, flirtant avec l'absurde. A travers un humour décalé et les références cinématographiques, il met en scène un regard critique sur le paysage social actuel. L'artiste use d'ironie dans les titres de ses œuvres, mais aussi dans les multiples références politiquement incorrectes ou encore les glissements vers l'irrationnel. Un questionnement sur l'utopie et ses déviations, vaines tentatives d'évasion, telles une expansion immobilière entre paradis fiscal et favelas. A travers les œuvres de l'artiste, l'architecture semble elle-même contenir une dissonance cognitive.

Béranger Laymond emprunte son champ lexical à l'énergie culturelle qui gravite autour des minorités. Les communautés en marge, qu'elles soient sociales ou artistiques, poussées à inventer leurs propres codes en dehors de la culture dominante, regorgent d'un répertoire esthétique et critique riche, propice à questionner l'actualité. Inspiré par le punk, le cinéma d'horreur et de série B des années 70 indissociables d'un contexte de crise sociale, il réalise des installations-microcosmes. Sous les façades lisses perce « l'inquiétante étrangeté » des maisons pavillonnaires. A travers les détails incisifs, le soin apporté aux objets référencés, échos à des récits fictionnels, contes ou films, les œuvres résonnent dans l'inconscient collectif.

Camille Lapouge, 2015



Reboot / Méthodes
vue de l'exposition IEPA#1, Basis, Francfort - 2016

Reboot

Dispositif de 3 installations
2016

Le dispositif *Reboot*, qui comprend 3 installations indissociables, a été réalisé dans le contexte d'une résidence à Francfort.

Cette réalisation s'inspire de l'histoire de l'archipel de Saint-Kilda en Écosse et des vestiges laissés par les habitants qui la quittèrent subitement en 1930. Cette population ne semble avoir jamais excédé 180 habitants malgré le fait que l'île ait été peuplée depuis l'âge de pierre. Seuls quelques militaires et scientifiques viennent travailler sur l'île, généralement pour une période d'un an.

Les installations formant *Reboot* voient le terrain abandonné se réinvestir. Un mur accueille une cartographie de l'archipel travaillée avec la lumière et ses différents aspects (intérieure, extérieure, diffuse, nette, vidéo, papier luminescent, led...). Une série de gaufrages offres des proposition utopiques permettant la relance de l'activité sur l'île en confrontant les codes de la vie jadis et de ceux de notre société contemporaine, inspirés par Francfort, centre économique et culturel dynamique emblématique de la vie « à

l'européenne ». Sont abordées les thématiques de l'économie, l'énergie, le culte, l'héroïsme et la politique.

Un objet imprimé en 3d prend à son compte l'aspect populaire de l'île déserte paradisiaque, vierge de toute contrainte liée à l'existence mais curieusement incarnée ici par des éléments symboliques issue de films d'épouvante. Le processus global allie utopie et dystopie, histoire et fiction, humour et critique et vise à mettre en lumière l'aspect chimérique d'un monde développé selon un concept issu de deux monde antagonistes ; Francfort et Saint Kilda.

Christin Müller



Reboot, 2016

Dispositif. Carton-plume, néon noir, papier luminescent, peinture phosphorescente, gaufrages, vidéo, spot led, impression 3D, neonflex.

de gauche à droite :

Méthode, Série de 4 gaufrages (60 x 42 cm) sous néons noirs.

Archipel, sculptures en carton plume (3 x 2 m), peinture phosphorescente, peinture chrome, papier luminescent, néon noir, spot led, vidéo (HDV, 5 min. couleur)

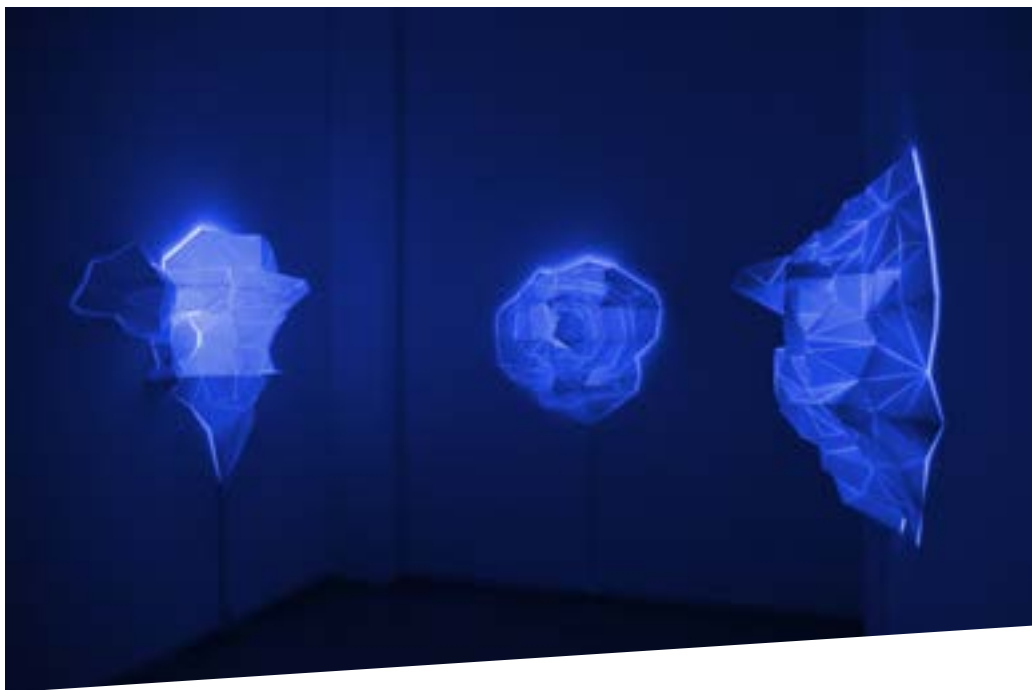


Reboot / Méthode 3 & 4, 2016

Gaufrages, néon noir.



Reboot / Souvenir, 2016
Dispositif. Impression 3D, neonflex.



RELIEFS
vue de l'exposition Village(s)- Captures, Royan - 2016

Reliefs

Sculptures,
2016.

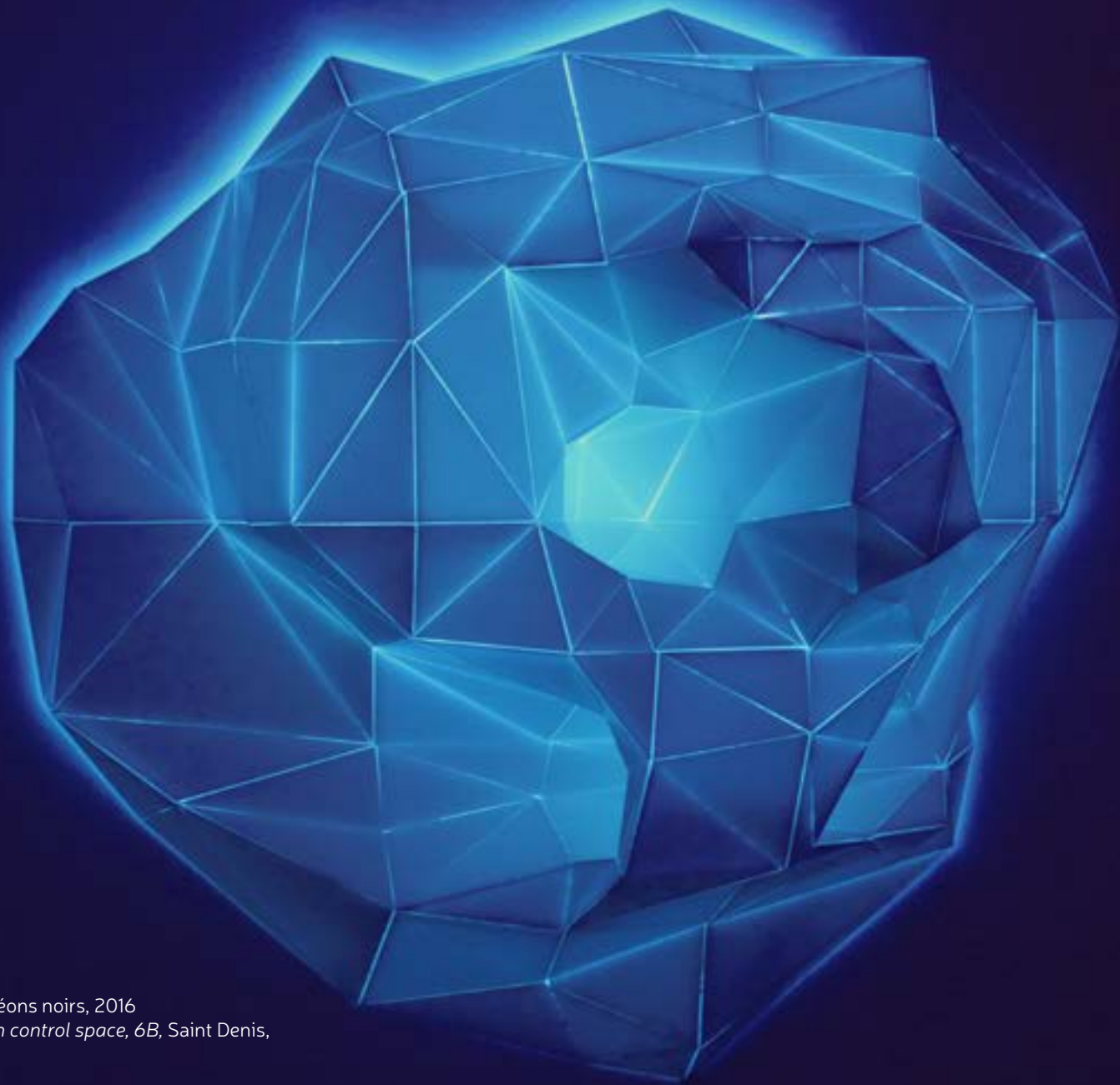
de gauche à droite :

Ile : 120x120x60 cm

Volcan : 100x100x60 cm

Montagne : 150x120x60 cm

Cette série de sculptures en carton plume et néon noir est un travail d'atelier inspiré des questionnements liés à des travaux comme les *Architectons* de Malevitch. La recherche se base sur les lieux de l'utopie ; l'île déserte, refuge pour de nombreux naufragés, mutins ou pirates. La montagne, ses chemins de contrebande et ses maquis de résistance. Le volcan, terrain d'expérimentation scientifique, ou artistique.



Relief #2

Sculpture, carton plume néons noirs, 2016

Vue de l'exposition *We can control space*, 6B, Saint Denis,
2016



PEACE THRU VANDALISM
vue de l'exposition APOLLO #4, Boucau - 2015

PEACE THRU VANDALISM

Installation
2015

PEACE THRU VANDALISM a été conçue au départ pour le festival Apollo. Le lieu qui accueillait le projet avait une aura tout à fait singulière, presque cinématographique. La disposition d'une scène en bois face à une salle de bal à l'ambiance 70's s'inscrivait aisément dans la suite de mon processus de travail s'inspirant du cinéma de série B. De plus, les événements alarmant qui dominait de contexte d'alors (attentats du Bataclan) m'avait inspiré cette pièce.

Le titre est repris d'un album d'un groupe de la scène punk californienne des années 80, et l'oxymore hasardeuse utilisée me paraissait de mise pour à la fois conjurer le sort et amener mon sujet, l'hommage que je voulais faire à Brian de Palma, et en particulier à son chef d'œuvre *Carrie au bal du diable*. L'installation est une représentation allégorique de la salle de bal après la scène de nerf ayant entraîné Carrie, l'héroïne, à la fois victime et bourreau, à se venger de ses oppresseurs. Ou, comment enrayer le cycle de la violence...



Carrie / Peace thru vandalism

Installation. Vue de l'exposition Village(s), Royan. 2016
Structures métalliques de scène, table, impression 3D, ballons
en mylar, éclairages led, ampli guitare, matériaux divers.
8mx4mx4m

The image features three 3D printed models displayed on rectangular pedestals against a solid red background. The models are arranged in a row. The leftmost model is a simple, flat rectangular shape. The middle model is a house-like structure with a gabled roof and a chimney. The rightmost model is a more complex structure, possibly a house with a curved roof or a similar architectural form. The lighting is soft, highlighting the textures and shapes of the printed objects.

JUMPY
Impression 3d
2016



AURORE BOREALE
vue de l'exposition éponyme, Irissarry - 2015

Aurore Boréale

Dispositif installation et sculptures.
2015

L'aurore se cache dans le pli, l'entre-deux, elle surgit sans qu'on ne puisse la saisir. Dans la pénombre, deux plaques rocheuses s'entrechoquent pour créer un nouveau monde. Image à la fois cosmologique et mythologique, entre vision apocalyptique des origines et eschatologie. Cette installation de l'envergure et l'énergie d'un décor de cinéma se rapproche des grands thèmes mythiques.

Dans la brume épaisse, qui n'est pas sans rappeler *The fog* de Carpenter, émergent les habitations d'une espèce qui devra lutter, solit/daire, pour sa survie. Plus loin, *Les Stèles* ne laissent guère d'ambiguïté sur le destin de la communauté.

L'ancrage sociologique du travail de Béranger Laymond nous invite à un voyage fantastique dans les constructions humaines, destinées à répondre à la condition de l'être, tant d'un point de vue pragmatique que métaphysique.

Rejoignant les récits mythiques, ces pièces rejoignent les préoccupations que soulève *INCANTATION*, parcours artistique au Pays Basque autour de la réappropriation de la croyance par l'artiste et son ancrage dans un territoire.

Camille Lapouge



Aurore Boréale, 2015

Installation.

Form'it, impression 3D, éclairage led, machine à fumée. 7mx4mx2m

Sculptures à la tronçonneuse sur platane. 5 sculptures de 1m à 2m sur 80 cm chacune



Derrière les talus - Eclair pneumatique
Pollen, Monflanquin - 2014

Derrière les talus

Vidéo - Installation
2014

<https://vimeo.com/114766726>

Accrochez-vous, Béranger vous propose de feuilleter son livre d'image...

Il vous prouvera que l'on peut combiner un certain goût pour les séries B et le cinéma d'horreur... avec l'humour... les contes et une forme d'amour et de vraie sensibilité à la vie rurale...

Une vidéo nous entraîne dans un road movie aux accents burlesques où s'enchaînent pêle-mêle l'écorchée d'un lapin, la mécanique des machines agricoles avec les effluves d'un alambic, la saignée d'un canard avec l'élégant et inquiétant ballet des labours de nuit...

Une peau de lapin... des bottes... un coffre de bois... un banc hors d'âge soutirés d'une remise aux souvenirs s'imposent comme les pièces à conviction d'une improbable fable qui conjugue Alice et le civet... les bottes de sept lieux et le fumier...

Mad Max conduirait-il à fond les manettes sur les départementales du Lot-et-Garonne ?

Sur quelle route fantasmée les fans de tuning se projettent-ils ... sur ce grand huit de la mort digne du Seigneur des anneaux... ?

Béranger observe avec le monde, la société.

Il s'amuse d'effets de déformation, de détournements qui révèlent l'impact et l'influence des images sur la lecture de notre environnement...

Denis Driffort



Derrière les talus, 2014

Installation.

Pneu, ruban led, éclairage led, polystyrène extrudé, bâche agricole, impression3D, projection vidéo, peau de lapin, matériaux divers.



The Neighborhood
Exposition Cabaña Cannibal - 2013

The Neighborhood

Impression tridimensionnelle
2012

L'immobilier comme promesse d'un cadre de vie accomplie et son corolaire - le danger lié au voisinage - sont les deux axes de ce travail en forme de maquettes d'architectures.

La représentation, dans tout le lotissement, de maisons tirées de films d'horreur des années 70 et 80 et du camion de Duel, le tout signalisé par un panneau inspiré du motel de Psychose, conduit à une conception cynique du modèle de bien-être de la banlieue middle-class...

Le seul accès à la propriété possible est l'achat d'une maison de cauchemar. La maison du film de genre incitera-t-elle ses nouveaux occupants au carnage ?

L'habitat sanguinaire peut-il rendre fou ?

De cette utopie à l'envers montent également les relents des formes d'habitat communautaire prédites en leur temps comme révolutionnaires : cités idéales de la révolution industrielle, rues-dortoirs et villes d'entreprise aux déclinaisons contemporaines plus artificielles que

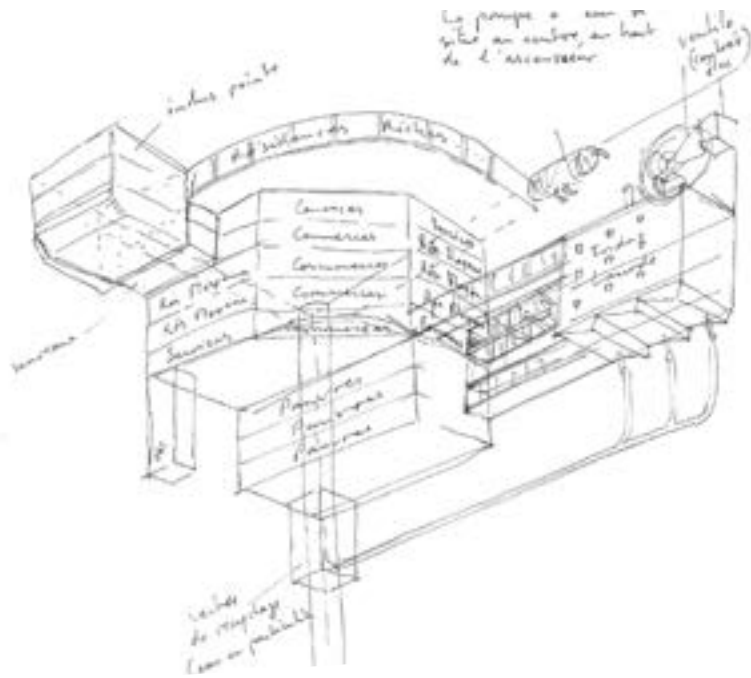
jamais - le vaste village Google... La remise en question des habitudes-symptômes des populations rangées par catégories de classes ou, ici, l'habitat, pousse à ce constat : méfions-nous.

Sous l'apparente sérénité des volumes, sous la norme de l'habitat, existe un parfum de massacre, moins extrême certes que dans ce village barbare, mais source de ravages psychologiques et comportementaux.



The Neighborhood, 2012

Série de 16 sculptures.
impression 3D,
chaque «maison» : 20x20x15 cm



En attendant mieux...

Sculpture de plafond,
2013

Tout désigne l'angle supérieur d'un mur comme support suprême de l'urbanisme : sa nature tridimensionnelle permet un agencement raisonné par quartiers, son champ aérien maximise la vision, laissant au sol sa disponibilité agricole, et, fait historique, il donne à l'homme la possibilité de dominer le monde. Un monde où l'absence vaut pouvoir et rendement : tout se décide en haut, tout est produit en bas. Une fois l'élévation instaurée, il n'y a plus qu'à croître, exponentiellement, radicalement : prendre tout le plafond. Le bâti, auto-générateur, contamine surface et espace : tombant en stalactites ordonnées, il parle d'un urbanisme « idéal » et viral.

En attendant mieux... est un processus évolutif. Chaque sculpture s'adapte in situ en mimant le contexte du lieu. Ces sculptures sont autant de « cités » autonomes qui croissent au fur et à mesure de leurs implantations.



En attendant mieux..., 2013

Vue de l'exposition Model, Royan.

carton plume.

3x3x3,50m



▲ Agen 2.0

Vidéo HDV 5min
2013

<https://vimeo.com/88066739>

Ce travail aborde la notion de vidéosurveillance dans l'espace public urbain (Centre de Supervision Urbaine, transport en commun, etc.) appelée aussi vidéo-protection.

Ce système offre un rapport à la fois intime et froid avec la ville. Le barrage légal qu'implique le respect de la vie privée sert de trame à ce projet d'un point de vue formel et analytique. En ayant recours à diverses techniques comme

le floutage, la pixellisation et le masquage, la ville habitée va peu à peu muer en cité peuplée de fantômes numériques. Le processus de désincarnation continuera jusqu'à la disparition totale de tout individu, offrant au public une image de la ville vide, évoquant une maquette à l'échelle un, un décor de cinéma, une vision post-apocalyptique, ou un parti pris affirmé et paradoxalement subjectif autour de l'urbanisme de la ville.

Béranger LAYMOND

16, rue Erretega
64210 Bidart

Ateliers Ametzondo

tél : 06 80 05 84 29

email : ber.lemon12@gmail.com

site : <http://beranger-laymond.com/>

FORMATION

2011

Diplôme Universitaire des Techniques
Multimédia
Université de Pau et des Pays de l'Adour

2007

DNSEP
École Régionale des Beaux-Arts de
Nantes

2005

DNAP
École Régionale des Beaux-Arts de
Nantes

EXPOSITIONS COLLECTIVES

2017

"Enchanter le réel"
Le Bel Ordinaire - Pau

2016

"IEPA #1"
Basis - Frankfurt
"Bricks'n'clicks #2"
Galerie Christophe Gaillard - Paris
"We can control space"
6B - Saint Denis

2015

"Apollo #4"
Centre culturel Paul-Vaillant-Couturier - Boucau
"Testostertwo"
Cité des Arts - Bayonne

2014

"Derrière les talus"
Pollen - Monflanquin
"Sonitus perterget, silentium malleis"
Millefeuille - Nantes
"Arquitectura, urbanismo y paisajismo"
Irun Factory - Irun (Es)

2013

"CO-OP"
La Communale - Bidart
"Salon de la Jeune Création"
104 - Paris
"Itzal Aktiboa"
Prison des Évêques - St Jean Pied de Port
"Biennale de la Cité des Arts"
Cité des Arts - Bayonne
"Cabaña Cannibal"
Bastero - Andoain (Es)
"Model"
Captures - Royan
"Overlook"
104, café caché - Paris

2012

"Cabane Cannibale II - Explosion"
HYBRID - Bidart
"Cabane Cannibale I - Refuge"
HYBRID - Bidart
"Art Motion"
L'Arta - St Jean de Luz

2011

"Cliché sous bois"
HYBRID - Bidart
"Zone d'ombre"
Galerie Point 8 - Bayonne
"Ikushi Makushi"
Kalostrape - Bayonne

2009

"Für Mama"
Berlin (All)

2007

"Ligne de Mire"
Ateliers Félix Thomas - Nantes
"Croisements Numériques"
Saint-Nazaire
"Vivarium"
Atelier Alain Lebras - Nantes

EXPOSITIONS PERSONNELLES

2016

"Villages"
Captures - Royan

2015

"Aurore boréale"
Commanderie Ospitalea - Irissarry

2012

"En attendant mieux..."
La Galerie du Second Jeudi - Bayonne
"Stalag"
Bitamine Espazioa - Irun (Es)

COMMANDES PUBLIQUES

2013

"Sans titre" - Peinture murale
Cité des Arts - Bayonne

2012

Programme "Écriture de Lumières"
Pollen - Monflanquin
PRIX ET BOURSES

2013

Prix Nautilus Lanzarotte

2007

Bourse Régionale d'Aide à la Création Artistique
Multimédia - Région Pays de la Loire

RÉSIDENCES

2016

Résidence dans le cadre du mois de l'architecture
Captures - Royan
Résidences croisées Hessen/Aquitaine (IEPA)
Basis - Frankfurt

2014

Résidences d'artistes de Monflanquin
Pollen - Monflanquin
Résidence Nautilus Lanzarote
Lanzarote (Es)

www.beranger-laymond.com

